



รายงานผลการประเมินคุณภาพการศึกษาภายใน

ระดับคณะ

Self Assessment Report
ปีการศึกษา 2565

(1 มิถุนายน 2565 ถึง 31 พฤษภาคม 2566)

คณะอุตสาหกรรมสิ่งทอและออกแบบแฟชั่น
มหาวิทยาลัยเทคโนโลยีราชมงคลพระนคร

SAR
ITFD
faculty of industrial textiles and fashion design

วันที่รายงาน 11 กรกฎาคม 2566

คำนำ

รายงานฉบับนี้จัดทำขึ้นเพื่อเป็นการรายงานผลการประเมินคุณภาพการศึกษาภายใน ประจำปีการศึกษา 2565 ตั้งแต่วันที่ 1 มิถุนายน 2565 ถึง 31 พฤษภาคม 2566 ซึ่งคณะอุตสาหกรรมสิ่งทอและออกแบบแฟชั่น มหาวิทยาลัยเทคโนโลยีราชมงคลพระนคร ใช้เกณฑ์การประกันคุณภาพตาม สำนักงานคณะกรรมการการอุดมศึกษา (สกอ.) เป็นกรอบแนวทางการดำเนินงานด้านประกันคุณภาพ โดยคณะกรรมการประเมินคุณภาพได้ร่วมกันประเมินคุณภาพฯ วันที่ 11 กรกฎาคม 2566

คณะกรรมการประเมินได้จัดทำรายงานผลการประเมินคุณภาพการศึกษาภายในฉบับนี้ขึ้น เพื่อสรุปผลการประเมินตามที่คณะกรรมการได้ประเมินตามสภาพจริงในปีการศึกษา 2565 จากการวิเคราะห์รายงานการประเมินตนเอง (SAR) การสัมภาษณ์ผู้แทนผู้ทรงคุณวุฒิจากคณะกรรมการคณะ ผู้บริหาร ผู้แทนอาจารย์ ผู้แทนนักศึกษา ผู้แทนศิษย์เก่า ผู้มีส่วนได้ส่วนเสีย ตัวแทนเจ้าหน้าที่ การศึกษาร่องรอยหลักฐานเอกสารต่างๆ และการเยี่ยมชมคณะ

คณะกรรมการประเมินคุณภาพการศึกษาภายในหวังว่า คณะอุตสาหกรรมสิ่งทอและออกแบบแฟชั่น มหาวิทยาลัยเทคโนโลยีราชมงคลพระนคร จะนำผลการประเมินคุณภาพฯ นี้ไปใช้ในการรักษาจุดแข็ง และพัฒนาจุดที่ควรปรับปรุง และนำไปสู่การพัฒนาผลงานในทุกพันธกิจให้บรรลุตามความมุ่งหมาย ปรัชญา วิสัยทัศน์ และเป้าประสงค์ต่อไป

ลงชื่อ



ประธานคณะกรรมการประเมินคุณภาพการศึกษาภายใน

สารบัญ

	หน้า
คำนำ	
1. บทสรุปสำหรับผู้บริหาร โดยคณะกรรมการ	1
2. รายงานคณะกรรมการผู้ประเมิน	3
3. บทนำ	4
- สรุปข้อมูลพื้นฐานของคณะ (กลุ่มสถาบันอุดมศึกษา, สัณฐานโดยย่อ)	4
4. วิธีประเมิน	
4.1 การวางแผนและการประเมิน (ก่อน ระหว่าง และหลังการตรวจเยี่ยม)	8
4.2 วิธีการตรวจสอบและความน่าเชื่อถือของข้อมูล	8
5. ผลการประเมิน	
5.1 ผลการประเมินคุณภาพรายตัวบ่งชี้	10
5.2 ผลการประเมินคุณภาพตามองค์ประกอบ	11
5.3 จุดแข็ง/แนวทางเสริมจุดแข็ง จุดที่ควรพัฒนา/ข้อเสนอแนะในการปรับปรุง ราย องค์ประกอบคุณภาพ	12
6. ภาคผนวก	
6.1 คำสั่งแต่งตั้งคณะกรรมการประเมินคุณภาพภายใน ระดับคณะ	15
6.2 กำหนดการตรวจประเมินคุณภาพภายใน ระดับคณะ	16
6.3 รายชื่อผู้ให้สัมภาษณ์	17
6.4 รายงานตรวจประเมิน (ภาคสนาม)	18
6.5 Common Data Set	45

**1. บทสรุปผู้บริหาร โดยคณะกรรมการประเมิน
คณะอุตสาหกรรมสิ่งทอและออกแบบแฟชั่น มหาวิทยาลัยเทคโนโลยีราชมงคลพระนคร
ปีการศึกษา 2565**

1. บทนำ (ประวัติ สั้นโดยย่อ)

คณะก่อตั้งขึ้นมาจากโรงเรียนวิชาชีพช่างตัดเสื้อซึ่งอยู่บริเวณวัดสุทัศน์ ใช้ชื่อว่า “โรงเรียนช่างตัดเสื้อวัดสุทัศน์” เมื่อวันที่ 11 กันยายน 2476 ต่อมาได้ย้ายมาตั้งอยู่เลขที่ 517 ถนนนครสวรรค์ แขวงสวนจิตรลดา เขตดุสิต กรุงเทพมหานคร เปลี่ยนชื่อเป็นโรงเรียนช่างตัดเสื้อพระนคร สังกัดกรมอาชีวศึกษา ปี พ.ศ. 2520 เปลี่ยนชื่อเป็นวิทยาลัยชุมชนพระนครอุดมศักดิ์ สังกัดวิทยาลัยเทคโนโลยีและอาชีวศึกษา ปี พ.ศ. 2532 เปลี่ยนชื่อเป็นวิทยาเขตชุมชนพระนครอุดมศักดิ์ สังกัด “สถาบันเทคโนโลยีราชมงคล” ปี พ.ศ. 2548 มีพระราชบัญญัติมหาวิทยาลัยเทคโนโลยีราชมงคล จัดแบ่งสถาบันเทคโนโลยีราชมงคลออกเป็น 9 มหาวิทยาลัย มหาวิทยาลัยเทคโนโลยีราชมงคลพระนครเป็น 1 ใน 9 มหาวิทยาลัยตามพระราชบัญญัติฯ มหาวิทยาลัยเทคโนโลยีราชมงคลพระนครแบ่งส่วนราชการออกเป็น 8 คณะ 5 สำนัก และ 1 สถาบัน วิทยาเขตชุมชนพระนครอุดมศักดิ์จึงเปลี่ยนสถานะเป็น คณะอุตสาหกรรมสิ่งทอและออกแบบแฟชั่น ตามประกาศกฎกระทรวงศึกษาธิการ จัดการเรียนการสอนระดับปริญญาตรี หลักสูตรเทคโนโลยีบัณฑิต มี 4 สาขาวิชา สาขาวิชาเทคโนโลยีเสื้อผ้า สาขาวิชานวัตกรรมการและเทคโนโลยีสิ่งทอ สาขาวิชาออกแบบแฟชั่นและสิ่งทอ และสาขาวิชาออกแบบผลิตภัณฑ์สิ่งทอ โดยมุ่งเน้นผลิตบัณฑิตนักปฏิบัติด้านสิ่งทอและแฟชั่นที่มีศักยภาพความสามารถในการแข่งขัน มีคุณธรรมและจริยธรรม

มีหลักสูตรที่เปิดสอนในปีการศึกษา 2565 รวมทั้งสิ้น 3 หลักสูตร เป็นระดับปริญญาตรี 3 หลักสูตร โดยยึดปรัชญาในการจัดการศึกษาคือ “สร้างคนสู่งาน เชี่ยวชาญเทคโนโลยี สร้างคนดีสู่โลกอาชีพ”

ในปีการศึกษา 2565 มีจำนวนนักศึกษารวมทั้งหมด 190 คน อาจารย์รวมทั้งสิ้น 27 คน จำแนกเป็น อาจารย์ 23 คน ผู้ช่วยศาสตราจารย์ 3 คน รองศาสตราจารย์ 1 คน และศาสตราจารย์ - คน

2. ผลการประเมินคุณภาพ ของคณะอุตสาหกรรมสิ่งทอและออกแบบแฟชั่น ปีการศึกษา 2565

คณะอุตสาหกรรมสิ่งทอและออกแบบแฟชั่น มหาวิทยาลัยเทคโนโลยีราชมงคลพระนคร ได้ดำเนินการตามการประกันคุณภาพการศึกษา ของ สกอ. ตาม 5 องค์ประกอบ จำนวน 13 ตัวบ่งชี้ ซึ่งปรากฏผลการประเมินตนเองรวมอยู่ในระดับดี ที่ 3.84 คะแนน หากพิจารณาตามรายองค์ประกอบ

องค์ประกอบที่มีผลระดับดีมาก	1 องค์ประกอบ คือ องค์ประกอบที่ 4
องค์ประกอบที่มีผลอยู่ในระดับดี	2 องค์ประกอบ คือ องค์ประกอบที่ 1,2
องค์ประกอบที่มีผลอยู่ในระดับพอใช้	2 องค์ประกอบ คือ องค์ประกอบที่ 3,5
องค์ประกอบที่มีผลอยู่ในระดับต้องปรับปรุง	- องค์ประกอบ คือ องค์ประกอบที่ -

(รายละเอียดตามตารางสรุปผลฯ)

ตารางสรุปผลและวิเคราะห์คุณภาพการศึกษาภายในระดับคณะ

องค์ประกอบคุณภาพ	คะแนนการประเมินเฉลี่ย				ผลการประเมิน
	I	P	O	คะแนนเฉลี่ย	
					0.00 – 1.50 การดำเนินงานต้องปรับปรุงเร่งด่วน 1.51 – 2.50 การดำเนินงานต้องปรับปรุง 2.51 – 3.50 การดำเนินงานระดับพอใช้ 3.51 – 4.50 การดำเนินงานระดับดี 4.51 – 5.00 การดำเนินงานระดับดีมาก
1 การผลิตบัณฑิต	3.74	4.50	3.44	3.95	การดำเนินงานระดับดี
2 การวิจัย	3.79	5.00	3.46	4.08	การดำเนินงานระดับดี
3 การบริการวิชาการ	-	3.00	-	3.00	การดำเนินงานระดับพอใช้
4 การทำนุบำรุงศิลปะและวัฒนธรรม	-	5.00	-	5.00	การดำเนินงานระดับดีมาก
5 การบริหารจัดการ	-	3.00	-	3.00	การดำเนินงานระดับพอใช้
รวม	3.76	4.00	3.45	3.84	การดำเนินงานระดับดี
ผลการประเมิน	การดำเนินงานระดับดี	การดำเนินงานระดับดี	การดำเนินงานระดับพอใช้		

* หมายเหตุ ตัวบ่งชี้ที่ 1.1 เป็นค่าคะแนนเฉลี่ยของผลการประเมินระดับหลักสูตรของทุกหลักสูตร

สรุปผลการวิเคราะห์จุดเด่นและจุดที่ควรพัฒนา (ภาพรวม)




จุดเด่น
<ol style="list-style-type: none"> 1. มีสายสนับสนุนที่มีความเข้มแข็งและเข้าใจองค์ประกอบและตัวชี้วัดการประกันคุณภาพดี 2. มีอาจารย์ที่มีความสามารถในการตีพิมพ์วารสารในฐานข้อมูลนานาชาติ
แนวทางเสริม
ผู้บริหารควรสนับสนุน เสริมกำลังใจกับบุคลากร ทั้งสายสนับสนุนและสายวิชาการให้สามารถดำเนินงานอย่างมีประสิทธิภาพ
จุดที่ควรพัฒนา
เร่งจัดทำแผนกลยุทธ์และแผนกลยุทธ์ทางการเงิน
ข้อเสนอแนะ
-

2. รายนามคณะกรรมการผู้ประเมินคุณภาพภายใน ระดับคณะ
ปีการศึกษา 2565

คณะอุตสาหกรรมสิ่งทอและออกแบบแฟชั่น มหาวิทยาลัยเทคโนโลยีราชมงคลพระนคร

วันที่ 11 กรกฎาคม 2566

รายชื่อคณะกรรมการผู้ประเมิน

ชื่อ-นามสกุล	สังกัด	กรรมการ
1.  (รศ.ดร. นนที พรธาดาวิทย์)	รหัสผู้ประเมิน (สกอ.) US 570162 สาขาที่จบ ศิลปศาสตร์ดุขฎฐิ บัณชิต (อาชีวศึกษา) มหาวิทยาลัยเกษตรศาสตร์ ตำแหน่งปัจจุบัน : รองศาสตราจารย์ สังกัด : คณะครุศาสตร์อุตสาหกรรม มหาวิทยาลัยเทคโนโลยีราชมงคลธัญบุรี เบอร์โทรศัพท์ : 081-7262072 E-mail : nonnuip1959@gmail.com	ประธาน
2.  (รศ.ดร. อมรรัตน์ อนันต์วราพงษ์)	รหัสผู้ประเมิน (สกอ.) P 580201 สาขาที่จบ : ศศ.ด. (อาชีวศึกษา) มหาวิทยาลัยมหาวิทยาลัยเกษตรศาสตร์ ตำแหน่งปัจจุบัน : รองศาสตราจารย์ สังกัด : สาขาวิชา การพัฒนาผลิตภัณฑ์ภูมิปัญญาไทย ภาควิชาต่างประเทศและอุตสาหกรรมบริการ คณะศิลปศาสตร์ มหาวิทยาลัยเทคโนโลยีราชมงคลกรุงเทพ เบอร์โทรศัพท์ : 095-1454196 E-mail : amomrat.a@rmutk.ac.th	กรรมการ
3.  (ผศ.ดร. เนตรนภิส แก้วช่วย)	รหัสผู้ประเมิน (สกอ.) P 600125 สาขาที่จบ : Ph.D Maritime Science Environmental Analytics Chemistry มหาวิทยาลัย : โทเบ (ประเทศญี่ปุ่น) ตำแหน่งปัจจุบัน : ผู้ช่วยศาสตราจารย์ สังกัด : ภาควิชาเคมี คณะวิทยาศาสตร์และเทคโนโลยี มหาวิทยาลัยเทคโนโลยีราชมงคลธัญบุรี เบอร์โทรศัพท์ : 098-2524345 E-mail : jnetnapi@gmail.com	กรรมการ และ เลขานุการ

3. บทนำ

1. สรุปข้อมูลพื้นฐานคณะอุตสาหกรรมสิ่งทอและออกแบบแฟชั่น ประวัติของมหาวิทยาลัยเทคโนโลยีราชมงคลพระนคร (โดยย่อ)

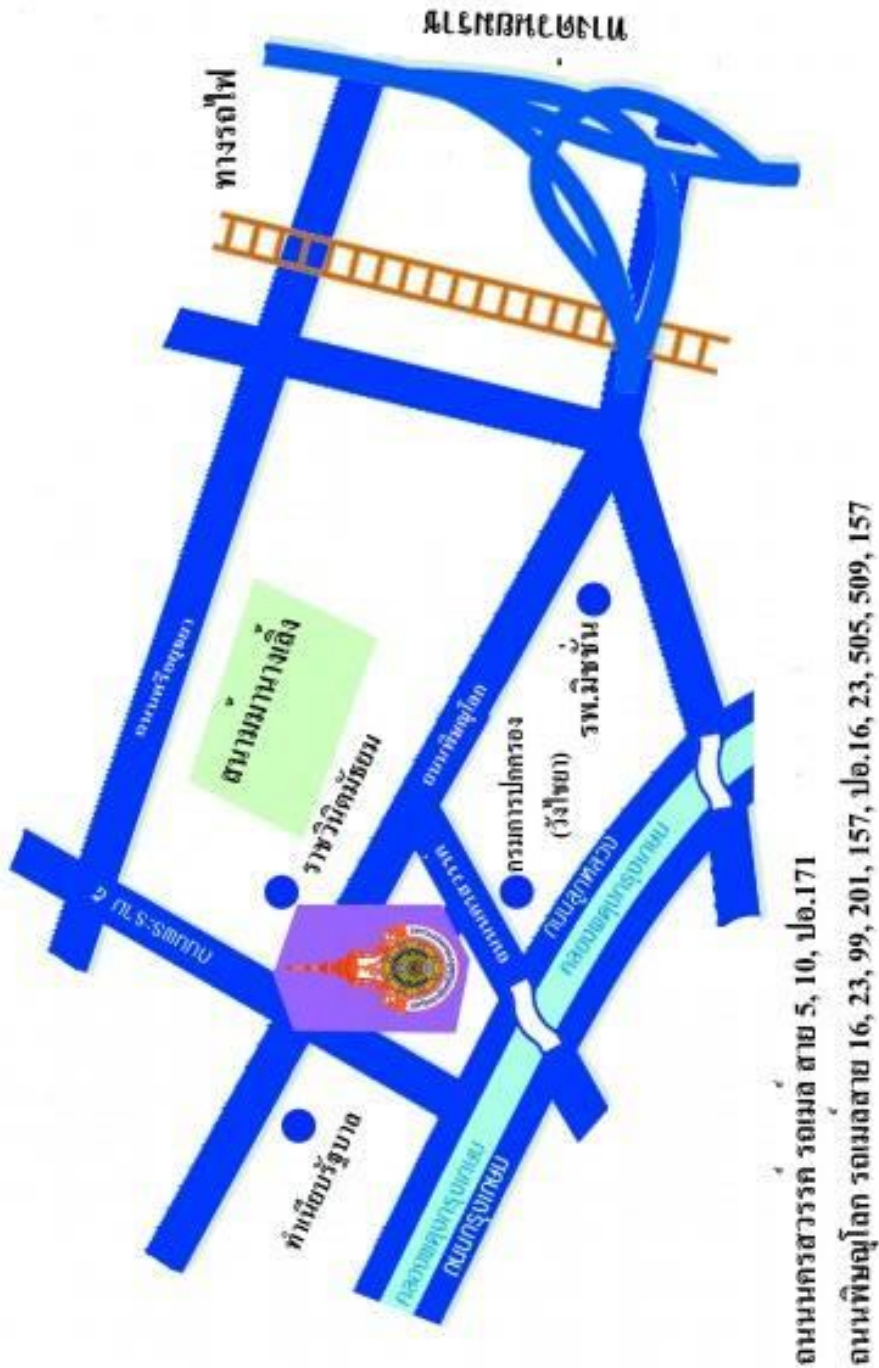
คณะก่อตั้งขึ้นมาจากโรงเรียนวิชาช่างตัดเสื้อซึ่งอยู่บริเวณวัดสุทัศน์ ใช้ชื่อว่า “โรงเรียนช่างตัดเสื้อวัดสุทัศน์” เมื่อวันที่ 11 กันยายน 2476 ต่อมาได้ย้ายมาตั้งอยู่เลขที่ 517 ถนนนครสวรรค์ แขวงสวนจิตรลดา เขตดุสิต กรุงเทพมหานคร เปลี่ยนชื่อเป็นโรงเรียนช่างตัดเสื้อพระนคร สังกัดกรมอาชีวศึกษา ปี พ.ศ. 2520 เปลี่ยนชื่อเป็นวิทยาลัยชุมชนพระนครอุตสาหกรรมสิ่งทอ สังกัดวิทยาลัยเทคโนโลยีและอาชีวศึกษา ปี พ.ศ. 2532 เปลี่ยนชื่อเป็นวิทยาเขตชุมชนพระนครอุตสาหกรรมสิ่งทอ สังกัด “สถาบันเทคโนโลยีราชมงคล” ปี พ.ศ. 2548 มีพระราชบัญญัติมหาวิทยาลัยเทคโนโลยีราชมงคล จัดแบ่งสถาบันเทคโนโลยีราชมงคลออกเป็น 9 มหาวิทยาลัย มหาวิทยาลัยเทคโนโลยีราชมงคลพระนครเป็น 1 ใน 9 มหาวิทยาลัยตามพระราชบัญญัติฯ มหาวิทยาลัยเทคโนโลยีราชมงคลพระนครแบ่งส่วนราชการออกเป็น 8 คณะ 5 สำนัก และ 1 สถาบัน วิทยาเขตชุมชนพระนครอุตสาหกรรมสิ่งทอจึงเปลี่ยนสถานะเป็นคณะอุตสาหกรรมสิ่งทอและออกแบบแฟชั่น ตามประกาศกฎกระทรวงศึกษาธิการ จัดการเรียนการสอนระดับปริญญาตรี หลักสูตรเทคโนโลยีบัณฑิต 3 หลักสูตร ประกอบด้วย 4 สาขาวิชา สาขาวิชาเทคโนโลยีเสื้อผ้า สาขาวิชานวัตกรรมและเทคโนโลยีสิ่งทอ สาขาวิชาออกแบบแฟชั่นและสิ่งทอ และสาขาวิชาออกแบบผลิตภัณฑ์สิ่งทอ โดยมุ่งเน้นผลิตบัณฑิตนักปฏิบัติด้านสิ่งทอและแฟชั่นที่มีศักยภาพความสามารถในการแข่งขัน มีคุณธรรมและจริยธรรม

คณะคณะอุตสาหกรรมสิ่งทอและออกแบบแฟชั่นอยู่ในกลุ่มสาขาวิชา วิทยาศาสตร์และเทคโนโลยี ปัจจุบัน มีหลักสูตรที่เปิดสอนในปีการศึกษา 2564 รวมทั้งสิ้น 3 หลักสูตร จำแนกเป็น ระดับปริญญาตรี 3 หลักสูตร โดยยึดปรัชญาในการจัดการศึกษาคือ “สร้างคนสู่งาน เชี่ยวชาญเทคโนโลยี สร้างคนดีสู่โลกอาชีพ”

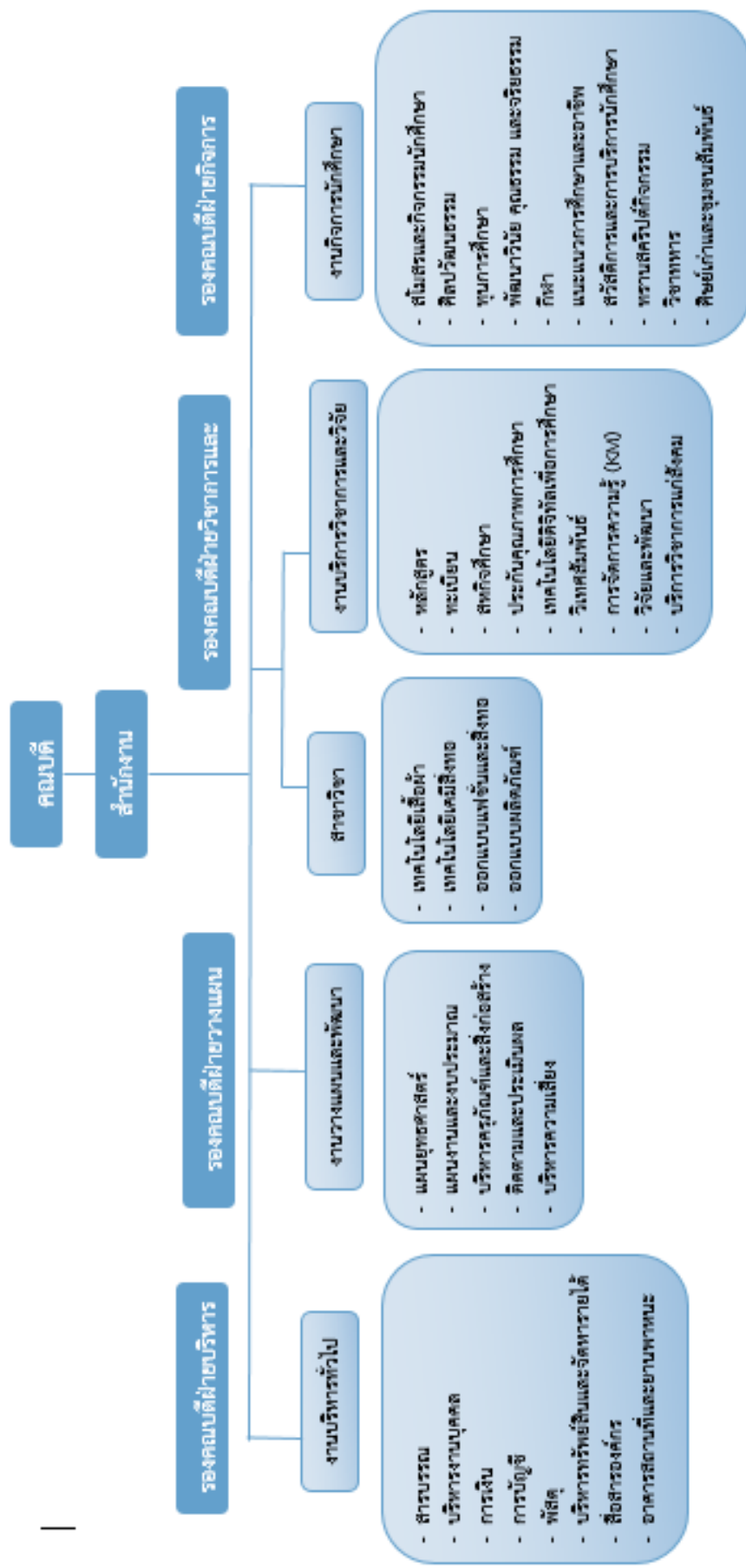
ในปีการศึกษา 2565 มีจำนวนนักศึกษารวมทั้งหมด 190 คน อาจารย์รวมทั้งสิ้น 27 คน จำแนกเป็น อาจารย์ 23 คน ผู้ช่วยศาสตราจารย์ 3 คน รองศาสตราจารย์ 1 คน และศาสตราจารย์ - คน

2. สถานที่ตั้ง

คณะอุตสาหกรรมสิ่งทอและออกแบบแฟชั่น มหาวิทยาลัยเทคโนโลยีราชมงคลพระนคร
ตั้งอยู่เลขที่ 517 ถนนนครสวรรค์ แขวงสวนจิตรลดา เขตดุสิต กรุงเทพมหานคร 10300



แผนภูมิโครงสร้างการบริหารงาน



3. วิสัยทัศน์/พันธกิจ/เป้าหมาย/กลยุทธ์ ของคณะอุตสาหกรรมสิ่งทอและออกแบบแฟชั่น มหาวิทยาลัยเทคโนโลยีราชมงคลพระนคร

: วิสัยทัศน์ (Vision)

“นำความรู้ควบคู่งานวิจัยด้านสิ่งทอและแฟชั่น สู่ชุมชนและมาตรฐานสากล”

: ปรัชญา (Philosophy)

“สร้างบุคลากร ชำนาญงาน เชี่ยวชาญเทคโนโลยี สู่อุตสาหกรรม”

: ปรณิธาน (Determination)

“นำวิทยาการด้านวิทยาศาสตร์และเทคโนโลยี พัฒนาคนให้มีคุณภาพ ควบคู่คุณธรรม สามารถแข่งขันในโลกอาชีพ”

: ค่านิยมองค์กร (Core Value)

“สร้างความเข้มแข็งของทีมงาน ด้วยหลักธรรมมาภิบาลเพื่อการบริการที่มีประสิทธิภาพ”

ภารกิจหลักของคณะอุตสาหกรรมสิ่งทอและออกแบบแฟชั่น

1. จัดการศึกษาด้านวิชาชีพบนพื้นฐานวิทยาศาสตร์และเทคโนโลยี ที่สอดคล้องกับความต้องการของสังคม
2. สร้างงานวิจัย สิ่งประดิษฐ์ นวัตกรรม เพื่อเพิ่มมูลค่างานด้านสิ่งทอและแฟชั่น
3. ถ่ายทอดองค์ความรู้จากงานวิจัยสู่ชุมชนและสังคม เพื่อพัฒนาต่อยอดเทคโนโลยี
4. ทำนุบำรุงศิลปวัฒนธรรมประจำชาติผ่านงานสิ่งทอและแฟชั่น

ประเด็นยุทธศาสตร์ของมหาวิทยาลัย

1. พัฒนาการศึกษามีคุณภาพสอดคล้องกับต้องการของสังคม
2. สร้างความหลากหลายของงานวิจัยในหลายมิติ
3. ร่วมมือหน่วยงานภายนอกในการถ่ายทอดองค์ความรู้
4. สร้างสรรค์งานสิ่งทอและแฟชั่นตามวัฒนธรรมท้องถิ่นเพื่อสืบสานวัฒนธรรมที่ยั่งยืน

การถ่ายทอดยุทธศาสตร์สู่การปฏิบัติ โดยมหาวิทยาลัยแสดงจุดมุ่งหมายได้กำหนด **วัตถุประสงค์**

เชิงยุทธศาสตร์ บนพื้นฐานของ Balanced Scorecard มี **4 มิติ** ดังนี้

1. หลักสูตรด้านวิชาชีพและเทคโนโลยีในการสร้างบุคลากรที่แข่งขันได้ในระดับสากลคุณภาพบริการ
2. หลักสูตรระยะสั้นที่สอดคล้องความต้องการของสังคม เพื่อต่อยอดสู่อาชีพ
3. งานวิจัยที่มีความหลากหลายเพื่อเพิ่มมูลค่าให้แก่ภาคการผลิตและภาคบริการ
4. สร้างจิตสำนึก ค่านิยม และภูมิใจในความเป็นไทย รักในศิลปวัฒนธรรมไทยและสืบสานภูมิปัญญาท้องถิ่น

กลยุทธ์ตามพันธกิจ 4 กลยุทธ์ ดังนี้

1. Integrated Innovator มุ่งสร้างนวัตกรรมที่บูรณาการความรู้ & สร้างสรรค์งานแบบมีอาเซียน
2. Data Driven จัดทำและใช้ข้อมูลคุณภาพขับเคลื่อนการวิจัย สร้างนวัตกรรม & ยกกระดับบริการทางวิชาการ
3. Building Trust & collaboration บริหารจัดการอย่างมีธรรมาภิบาล & สร้างเครือข่ายความร่วมมือที่เข้มแข็ง
4. Conservation & BCG อนุรักษ์สิ่งแวดล้อม ทำนุบำรุงศาสนาและรักษาศิลปวัฒนธรรม

คณะอุตสาหกรรมสิ่งทอและออกแบบแฟชั่น มหาวิทยาลัยเทคโนโลยีราชมงคลพระนคร มีภารกิจดำเนินงานตามนโยบายของมหาวิทยาลัย โดยยึดแนวดำเนินงานตามปรัชญา วิสัยทัศน์ ภารกิจ เป้าหมายและกลยุทธ์ ตามพันธกิจหลักคือ

1. ผลิตบัณฑิตและผู้มีทักษะในวิชาชีพ
 2. วิจัย เพิ่มพูนความรู้ นวัตกรรมที่ตอบสนองชุมชนและสังคม
 3. บริการวิชาการที่ตอบสนองชุมชนและสังคม
 4. ทำนุบำรุงศิลปวัฒนธรรมที่เป็นรากเหง้าของมหาวิทยาลัยฯ และของไทย
 5. ดำเนินการของมหาวิทยาลัยฯ ภายใต้กรอบธรรมาภิบาลและสร้างวัฒนธรรมขององค์กรที่ดี
- อย่างต่อเนื่อง

4. วิธีการประเมิน

4.1 การวางแผนและการประเมิน (ก่อน ระหว่าง และหลังการตรวจเยี่ยม)

การวางแผนการประเมิน

การเตรียมและวางแผนก่อนการตรวจเยี่ยม คณะกรรมการประเมินได้กำหนดตารางวันเวลาที่จะเข้าประเมิน โดยตกลงร่วมกันกับงานประกันคุณภาพการศึกษาของหน่วยงาน และเมื่อได้รับรายงานการประเมินตนเองของหน่วยงานแล้ว คณะกรรมการประเมินศึกษารายงานการประเมินตนเอง ตามที่ได้รับมอบหมายประธานได้ประชุมชี้แจง คณะกรรมการประเมิน ถึงวิธีการประเมิน และการเขียนรายงาน

การดำเนินการระหว่างการตรวจเยี่ยม คณะผู้ประเมินได้ดำเนินการตามลำดับดังนี้

1. คณะกรรมการประเมินพบผู้บริหารและทีมงานในวันแรกของการประเมิน ประธานชี้แจง วัตถุประสงค์ของการประเมิน ชี้แจงกำหนดเวลาการประเมิน และแนะนำคณะกรรมการประเมินกับทีมบริหารของหน่วยงาน ผู้บริหารสูงสุดของหน่วยงานบรรยายสรุปผลการดำเนินงานของมหาวิทยาลัยให้คณะกรรมการประเมินทราบและซักถาม
2. เยี่ยมชมคณะและหน่วยงาน และแลกเปลี่ยนความคิดเห็นกับอาจารย์และผู้เกี่ยวข้อง เยี่ยมชมห้องสมุด ห้องปฏิบัติการต่างๆ อาคารสถานที่ของหน่วยงาน
3. การสัมภาษณ์ ได้ดำเนินการสัมภาษณ์ผู้แทนผู้มีส่วนได้ส่วนเสียที่เกี่ยวข้องกับหน่วยงานตามที่ได้แจ้งล่วงหน้า กรรมการบริหาร กรรมการวิชาการ ผู้แทนคณาจารย์ ผู้แทนนักศึกษา ผู้แทนศิษย์เก่า ผู้ปกครอง และผู้ใช้บัณฑิต
4. ศึกษาเอกสารหลักฐานจากรายงานการประเมินตนเอง คู่มือต่างๆ ผลการประเมินคุณภาพภายในของคณะและหน่วยงานเทียบเท่าในปีที่ผ่านมา และหลักฐานเชิงประจักษ์อื่นๆ

การดำเนินงานหลังการตรวจเยี่ยม

1. เมื่อเสร็จการตรวจเยี่ยมในวันแรกประธานได้กำหนดให้ทุกคนมาประชุมสรุปผลงานประจำวันและทบทวนแผนการเยี่ยมในวันต่อไป
2. สรุปผลการประเมินและนำเสนอปากเปล่า ให้ผู้บริหาร คณาจารย์ ผู้เกี่ยวข้อง รับทราบและร่วมอภิปรายผลการประเมิน
3. สรุปรายงานประเมิน จัดทำรูปเล่มส่งให้กับงานประกันคุณภาพการศึกษาของมหาวิทยาลัย

4.2 วิธีการตรวจสอบและความน่าเชื่อถือของข้อมูล

กำหนดให้กรรมการที่ตรวจประเมิน ศึกษาเอกสารเชิงประจักษ์ และสอบถามข้อมูลโดยการสัมภาษณ์ และตรวจเยี่ยมสถานที่ (Site visit) จากนั้นนำข้อมูลมาเสนอต่อคณะกรรมการทุกคน เพื่อตัดสินผลในทุกระดับองค์ประกอบและทุกตัวบ่งชี้ และในการนำเสนอผู้บริหารและทีมงาน ได้เปิดโอกาสให้บุคลากร สามารถแสดงความคิดเห็นได้แม้ในผลการประเมินได้ โดยต้องมีหลักฐานเชิงประจักษ์มาแสดง

เกณฑ์การตัดสินผลการประเมิน

ในการประเมินครั้งนี้คณะกรรมการตัดสินผลตามเกณฑ์คะแนนผลลัพธ์ 1- 5 ของสำนักงานคณะกรรมการการอุดมศึกษา โดยพิจารณาตัดสินผลตามเกณฑ์ ดังนี้

คะแนน 0.00 – 1.50	หมายถึงการดำเนินงานต้องปรับปรุงเร่งด่วน
คะแนน 1.51 – 2.50	หมายถึงการดำเนินงานต้องปรับปรุง
คะแนน 2.51 – 3.50	หมายถึงการดำเนินงานระดับพอใช้
คะแนน 3.51 – 4.50	หมายถึงการดำเนินงานระดับดี
คะแนน 4.51 – 5.00	หมายถึงการดำเนินงานระดับดีมาก

5. ผลการประเมิน

5.1 ผลการประเมินคุณภาพรายตัวบ่งชี้ (ป.1)

มาตรฐาน/ตัวบ่งชี้	เป้าหมาย ปีการศึกษา2565	ผลการดำเนินงาน		บรรลุ/ ไม่บรรลุ เป้าหมาย	คะแนน	หมายเหตุ (เหตุผลการ ประเมินที่ต่าง จาก SAR)
		ตัวตั้ง/ ตัวหาร	ผลลัพธ์			
องค์ประกอบที่ 1 : การผลิตบัณฑิต						
1.1 ผลการบริหารจัดการหลักสูตรโดยรวม (สกอ.1.1) (ผลลัพธ์)	3.20 คะแนน	10.33 3	3.44	✓	3.44	
1.2 อาจารย์ประจำคณะที่มีคุณวุฒิปริญญาเอก (สกอ.1.2) (ปัจจัยนำเข้า)	ร้อยละ 30 (3.75 คะแนน)	44.44 x 5 40	5.00	✓	5.00	
1.3 อาจารย์ประจำคณะที่ดำรงตำแหน่งทาง วิชาการ (สกอ.1.3) (ปัจจัยนำเข้า)	ร้อยละ 30 (2.50 คะแนน)	14.81 x 5 60	1.23	✗	1.23	
1.4 จำนวนนักศึกษาเต็มเวลาเทียบเท่าต่อ จำนวนอาจารย์ประจำ (สกอ.1.4) (ปัจจัย นำเข้า)	≤ ร้อยละ 8 (3.00 คะแนน)	5.04-20x100 20	-74.80	✓	5.00	
1.5 การบริการนักศึกษาระดับปริญญาตรี (สกอ.1.5) (กระบวนการ)	6 ข้อ (5 คะแนน)	5 ข้อ		✗	4.00	
1.6 กิจกรรมนักศึกษาระดับปริญญาตรี (สกอ.1.6) (กระบวนการ)	5 ข้อ (4 คะแนน)	6 ข้อ		✓	5.00	
เฉลี่ยคะแนนองค์ประกอบที่ 1					3.95	
องค์ประกอบที่ 2 : การวิจัย						
2.1 ระบบและกลไกการบริหารและพัฒนา งานวิจัยหรืองานสร้างสรรค์ (สกอ.2.1) (กระบวนการ)	5 ข้อ (4 คะแนน)	6 ข้อ		✓	5.00	
2.2 เงินสนับสนุนงานวิจัยและงานสร้างสรรค์ (สกอ.2.2) (ปัจจัยนำเข้า)	สายวิทย์ 42,000 บาท (3.50 คะแนน)	1,183,500 26	45,519.26x5 60,000	✓	3.79	
2.3 ผลงานทางวิชาการของอาจารย์ประจำและ นักวิจัย (สกอ.2.3)(ผลลัพธ์)	ร้อยละ 20 (3.33 คะแนน)	5.60 x 100 27	20.74x5 30	✓	3.46	
เฉลี่ยคะแนนองค์ประกอบที่ 2					4.08	
องค์ประกอบที่ 3 : การบริการวิชาการ						
3.1 การบริการวิชาการแก่สังคม (สกอ.3.1) (กพร.58ตชว.2.3)(กระบวนการ)	6 ข้อ (5 คะแนน)	4 ข้อ		✓	3.00	
เฉลี่ยคะแนนองค์ประกอบที่ 3					3.00	

มาตรฐาน/ตัวบ่งชี้	เป้าหมาย ปีการศึกษา2565	ผลการดำเนินงาน		บรรลุ/ ไม่บรรลุ เป้าหมาย	คะแนน	หมายเหตุ (เหตุผลการ ประเมินที่ต่าง จาก SAR)
		ตัวตั้ง/ ตัวหาร	ผลลัพธ์			
องค์ประกอบที่ 4 : การทำนุบำรุงศิลปะและวัฒนธรรม						
4.1 ระบบและกลไกการทำนุบำรุงศิลปะและวัฒนธรรม (สกอ.4.1) (กระบวนการ)	6 ข้อ (5 คะแนน)	6ข้อ		✓	5.00	
เฉลี่ยคะแนนองค์ประกอบที่ 4					5.00	
องค์ประกอบที่ 5 : การบริหารจัดการ						
5.1 การบริหารของคณะเพื่อกำกับติดตามผลลัพธ์ตาม พันธกิจ กลุ่มสถาบันและเอกลักษณ์ของคณะ (สกอ.5.2) (กระบวนการ)	7 ข้อ (5 คะแนน)	4 ข้อ		✓	3.00	
5.2 ระบบกำกับประกันคุณภาพหลักสูตร (สกอ.5.2) (กระบวนการ)	5 ข้อ (4 คะแนน)	4 ข้อ		✓	3.00	
เฉลี่ยคะแนนองค์ประกอบที่ 5					3.00	
เฉลี่ยรวมองค์ประกอบที่ 1 -5					3.84	

5.2 ตารางสรุปผลและวิเคราะห์คุณภาพการศึกษาภายใน ระดับคณะ (ป.2)

องค์ประกอบ คุณภาพ	คะแนนการประเมินเฉลี่ย					ผลการประเมิน
	จำนวน ตัวบ่งชี้	I (1.2, 1.3,1.4, 2.2)	P (1.5, 1.6, 2.1,3.1,4.1, 5.1,5.2)	O (1.1,2.3)	คะแนน เฉลี่ย	
1 การผลิตบัณฑิต	6	3.74	4.50	3.44	3.95	การดำเนินงานระดับดี
2 การวิจัย	3	3.79	5.00	3.46	4.08	การดำเนินงานระดับดี
3 การบริการวิชาการ	1	-	3.00	-	3.00	การดำเนินงานระดับพอใช้
4 การทำนุบำรุงศิลปะ และวัฒนธรรม	1	-	5.00	-	5.00	การดำเนินงานระดับดีมาก
5 การบริหารจัดการ	2	-	3.00	-	3.00	การดำเนินงานระดับพอใช้
รวม		3.76	4.00	3.45	3.84	การดำเนินงานระดับดี
ผลการประเมิน		การดำเนินงานระดับดี	การดำเนินงานระดับดี	การดำเนินงานระดับพอใช้		

* หมายเหตุ ตัวบ่งชี้ที่ 1.1 เป็นค่าคะแนนเฉลี่ยของผลการประเมินระดับหลักสูตรทุกหลักสูตร

5.3 จุดแข็ง/แนวทางเสริมจุดแข็ง จุดที่ควรพัฒนา/ข้อเสนอแนะในการปรับปรุง รายนามประกอบคุณภาพ

องค์ประกอบที่ 1 : การผลิตบัณฑิต

จุดเด่น	แนวทางเสริมจุดเด่น
-	-
จุดที่ควรพัฒนา	ข้อเสนอแนะในการปรับปรุง
<p>1. ควรวางแผนการพัฒนาบุคลากรให้มีตำแหน่งวิชาการสูงขึ้นโดยจัดทำแผนรายบุคคล จัดทำ timeline ที่ชัดเจน และมีการส่งเสริมสนับสนุนจัดทำโครงการหรือส่งบุคลากรเข้าร่วมสัมมนากับสถาบันหรือหน่วยงานเครือข่ายเพื่อผลิตผลงานวิชาการ เพื่อเสนอขอตำแหน่งวิชาการ ตลอดจนถึงติดตามการดำเนินงานของอาจารย์แต่ละบุคคลตาม timeline</p> <p>2. ควรออกแบบแบบประเมินผลกิจกรรมการบริการนักศึกษาในระดับปริญญาตรีตามธรรมชาติของแต่ละกิจกรรมด้วยแบบประเมินของตนเองจะมีความเหมาะสมกว่าใช้แบบประเมินรวม เพราะบางประเด็นอาจไม่สอดคล้องกับกิจกรรม ทำให้ผลการประเมินไม่เป็นไปตามเกณฑ์มาตรฐานที่กำหนดคือ 3.51 และเมื่อประเมินแล้วควรพิจารณาประเด็นย่อยของการประเมินที่มีคะแนนต่ำที่สุดเพื่อนำมาพัฒนากิจกรรมหรือโครงการในปีต่อไป</p> <p>3. คณะควรให้ความรู้ด้านระบบการประกันคุณภาพการศึกษาที่มีความสำคัญกับนักศึกษา และจำเป็นต้องทราบเพื่อการบริการนักศึกษา ให้ได้รับข้อมูลข่าวสาร การสื่อสารในขณะที่ยังศึกษาในหลักสูตร รวมทั้งเมื่อจบเป็นบัณฑิต และเป็นศิษย์เก่าอย่างต่อเนื่อง</p> <p>4. เครือข่ายศิษย์เก่า มีความสำคัญในการพัฒนา คณะให้มีความเข้มแข็ง ควรมีการบริหารจัดการให้ศิษย์เก่าที่มีศักยภาพ มาแนะนำ ส่งเสริม สนับสนุนให้กับคณะได้มีความเข้มแข็งมากขึ้น</p>	-

องค์ประกอบที่ 2 : การวิจัย

จุดเด่น	แนวทางเสริมจุดเด่น
-	-
จุดที่ควรพัฒนา	ข้อเสนอแนะในการปรับปรุง
<p>1. ควรมีระบบการสร้างเสริมกำลังใจให้กับนักวิจัยที่มีผลงานโดดเด่น เช่น มีผลงานตีพิมพ์ระดับฐานข้อมูลนานาชาติ ฐานข้อมูลระดับชาติ การได้รับทุนวิจัยจากภายนอก และอื่นๆ ที่คณะสามารถทำได้โดยไม่เสียเงินงบประมาณ โดยวิธีการมอบประกาศนียบัตร และประกาศของคณะฯ ที่ไม่ใช่มาจากการประกาศยกย่องของมหาวิทยาลัย แต่เป็นประกาศที่คณะจัดทำขึ้นมาอย่างเป็นระบบและประจำ</p> <p>2. ควรพิจารณาเงินงบประมาณภายในคณะเพื่อสนับสนุนการวิจัย เช่น ให้สำหรับนักวิจัยหน้าใหม่ที่มีจำนวนเงินวิจัยไม่มาก เพื่อเพิ่มเงินสนับสนุนวิจัยภายในและภายนอกให้สูงขึ้น หรือนักวิจัยออกเงินวิจัยเองสามารถแจ้งคณะได้ก็สามารถนับเป็นเงินวิจัยได้</p> <p>3. ควรสนับสนุน และส่งเสริมการตีพิมพ์ผลงานวิจัยโดยอาจให้อาจารย์ที่มีผลงานตีพิมพ์ที่โดดเด่นเป็นที่เลื่อง หรือแชร์ความรู้ในการตีพิมพ์ เพราะพิจารณาจากผลงานตีพิมพ์เป็นผลงานของอาจารย์คนเดียวกันไม่กระจายทั้งคณะ</p> <p>4. ควรพิจารณาระบบการส่งเสริมสนับสนุนการทำวิจัยของอาจารย์ เช่น เวลาในการทำวิจัย การขอเวลาที่มีมีการสอนไปเก็บรวบรวมข้อมูลการวิจัยในพื้นที่ชุมชนหรือต่างจังหวัดเพราะไม่เสียเวลาในการสอน ซึ่งเมื่อพิจารณาจากจำนวนนักศึกษาและภาระการสอนแล้ว อาจารย์สามารถจัดการเวลาในการทำวิจัยได้โดยไม่กระทบกระเทือนการสอน</p>	-

องค์ประกอบที่ 3 : การบริการวิชาการ

จุดเด่น	แนวทางเสริมจุดเด่น
-	-
จุดที่ควรพัฒนา	ข้อเสนอแนะในการปรับปรุง
<p>1. ควรวางแผนการให้บริการวิชาการแก่สังคมที่ชัดเจน ซึ่งอาจไม่ใช่เพียงแห่งเดียว การทำแผนการให้บริการควรมีการวางแผนล่วงหน้า พิจารณาชุมชนในการให้บริการวิชาการที่สามารถสะดวกในการลงพื้นที่ให้บริการและการประเมินติดตามผลการดำเนินงานได้สะดวก เพราะจะทำให้เกิดปัญหาเรื่องการติดตามการใช้ประโยชน์ที่มหาวิทยาลัยกำหนดภายหลังการลงบริการชุมชน 3 เดือน</p> <p>2. ควรนำผลการประเมินการให้บริการชุมชนเข้าที่ประชุมกรรมการประจำคณะเพื่อให้ข้อเสนอแนะโดยผู้รับผิดชอบควรพิจารณาผลการประเมินที่อยู่ในระดับน้อย และให้ข้อเสนอแนะต่อกรรมการประจำคณะล่วงหน้า</p>	-

องค์ประกอบที่ 4 : การทำนุบำรุงศิลปะและวัฒนธรรม

จุดเด่น	แนวทางเสริมจุดเด่น
-	-
จุดที่ควรพัฒนา	ข้อเสนอแนะในการปรับปรุง
<p>ควรมีการจัดทำแผนและกำหนดตัวชี้วัดความสำเร็จที่ชัดเจนเป็นรูปธรรม เพื่อนำผลมาปรับปรุงและพัฒนาการดำเนินงานให้ดีขึ้น</p>	-

องค์ประกอบที่ 5 : การบริหารจัดการ

จุดเด่น	แนวทางเสริมจุดเด่น
-	-
จุดที่ควรพัฒนา	ข้อเสนอแนะในการปรับปรุง
<p>1. ควรมีการจัดทำแผนกลยุทธ์ของคณะ และแผนกลยุทธ์ทางการเงิน เพื่อให้การบริหารคณะมีทิศทางที่ชัดเจน เนื่องจากแผนกลยุทธ์เป็นเสมือนแผนที่เดินทาง ดังนั้นบุคลากรในคณะทุกภาคส่วน ควรมีส่วนร่วมในการกำหนดเป้าหมายร่วมกัน และเดินทางไปพร้อมๆกันในทิศทางเดียวกันจึงจะทำให้คณะไปถึงเป้าหมายเดียวกัน</p> <p>2. การวิเคราะห์ข้อมูลทางการเงินจะดีขึ้นถ้าได้มีการเทียบเคียงกับหลักสูตรอื่นๆ ที่ใกล้เคียงกับหลักสูตรของคณะ เพื่อดูต้นทุนการผลิต และผลลัพธ์คือบัณฑิตที่จบได้เงินเดือนเฉลี่ยสูงหรือใกล้เคียงกับสถาบันอื่น</p>	-

<p>3. การบริหารความเสี่ยงควรมีการดำเนินการอย่างจริงจังในประเด็นความเสี่ยงที่ยังไม่สามารถลดลงได้ เช่นจำนวนนักศึกษาลดลง ผู้บริหารต้องร่วมวิเคราะห์สาเหตุอย่างจริงจัง เพื่อหา pain point และแก้ไขให้ถูกต้อง</p> <p>4. ควรมีการประเมินผลการบริหารจัดการด้วยระบบธรรมาภิบาลของคณะ โดยการสร้างแบบประเมินของตนเองใน 10 ประเด็นของธรรมาภิบาลเพื่อยืนยันกับข้อมูลเชิงคุณภาพที่เขียนและแสดงหลักฐานไว้ในรายงานการประเมินตนเอง</p> <p>5. ควรมีการเลือกหัวข้อการจัดการความรู้ที่จะมีผลต่อเกณฑ์มาตรฐานการประเมินคุณภาพของหลักสูตร และคณะเป็นลำดับต้นๆ เช่นการตีพิมพ์ผลงานวิชาการในระดับชาติ และนานาชาติ</p> <p>6. ควรมีการจัดทำแผนพัฒนาบุคลากรรายบุคคลที่สอดคล้องกับความต้องการพัฒนาของหลักสูตร และมีการส่งเสริมสนับสนุนอย่างจริงจัง มีการกำกับติดตามผลของการพัฒนารายบุคคล</p> <p>7. ควรนำผลการประเมินคุณภาพหลักสูตรเข้าที่ประชุมกรรมการประจำคณะพร้อมข้อเสนอแนะเพื่อพัฒนาให้หลักสูตร</p>	
---	--

5. ภาคผนวก

6.1 คำสั่งแต่งตั้งคณะกรรมการประเมินคุณภาพภายใน ระดับคณะ
6.2 กำหนดการตรวจประเมินคุณภาพภายใน ระดับคณะ
6.3 รายชื่อผู้ให้สัมภาษณ์
6.4 บันทึกภาคสนาม
6.5 Common Data Set

6.1 คำสั่งแต่งตั้งคณะกรรมการประเมินคุณภาพภายใน ระดับคณะ



คำสั่งคณะอุตสาหกรรมสิ่งทอและออกแบบแฟชั่น

มหาวิทยาลัยเทคโนโลยีราชมงคลพระนคร

ที่ ๐๓๒/ ๒๕๖๖

เรื่อง แต่งตั้งคณะกรรมการตรวจประเมินคุณภาพภายในระดับคณะ
ประจำปีการศึกษา ๒๕๖๕

.....
ด้วยคณะอุตสาหกรรมสิ่งทอและออกแบบแฟชั่น มหาวิทยาลัยเทคโนโลยีราชมงคลพระนคร กำหนดตรวจประเมินคุณภาพภายในระดับคณะ ประจำปีการศึกษา ๒๕๖๕ วันที่ ๑๑ กรกฎาคม ๒๕๖๖ เพื่อให้การตรวจประเมินฯ เป็นไปตามเกณฑ์ที่ สกอ. กำหนด คณะฯ จึงขอแต่งตั้งคณะกรรมการตรวจประเมิน

คณะกรรมการตรวจประเมินคุณภาพภายในระดับคณะ

รศ.ดร. นนทลี พรธาดาวิทย์

ประธาน

รศ.ดร. อมรรรัตน์ อนันต์วรพงษ์

กรรมการ

ผศ.ดร. เนตรนภิส แก้วช่วย

กรรมการและเลขานุการ

สั่ง ณ วันที่ ๑๙ พฤษภาคม พ.ศ. ๒๕๖๖

(นางมรุส เวียงสีมา)

คณบดีคณะอุตสาหกรรมสิ่งทอและออกแบบแฟชั่น

6.2 กำหนดการตรวจประเมินคุณภาพภายใน ระดับคณะ

กำหนดการตรวจประเมินคุณภาพการศึกษาระดับคณะ
ผู้ตรวจประเมินคุณภาพภายในของ มหาวิทยาลัยเทคโนโลยีราชมงคลพระนคร
ตรวจประเมินคณะอุตสาหกรรมสิ่งทอและออกแบบแฟชั่น
ประจำปีการศึกษา 2565
วันจันทร์ที่ 11 กรกฎาคม 2565

ประธานคณะผู้ตรวจประเมิน คือ	รศ.ดร. นนทลี พรธาดาวิทย์
	รศ.ดร. อมรรัตน์ อนันต์วราพงษ์
เลขานุการ	ผศ.ดร. เนตรนภิส แก้วช่วย

วันอังคารที่ 11 กรกฎาคม 2566

9.00 – 10.00 น.	ประชุมชี้แจงวัตถุประสงค์ของการประเมินและการตรวจเยี่ยมพร้อมรับฟังการบรรยายสรุปจากผู้บริหารของคณะอุตสาหกรรมสิ่งทอและออกแบบแฟชั่น
10.00 – 12.00 น.	สัมภาษณ์ผู้บริหาร กรรมการวิชาการ ผู้แทนคณาจารย์ ผู้แทนนักศึกษา ผู้แทนศิษย์เก่า ผู้ปกครอง และผู้ใช้บัณฑิต
12.00 – 13.00 น.	พักกลางวัน
13.00 – 15.00 น.	ศึกษาเอกสารหลักฐาน ข้อมูล จาก SAR ของคณะอุตสาหกรรมสิ่งทอและออกแบบแฟชั่น คณะผู้ประเมินตรวจเยี่ยมในพื้นที่หรือเสนอข้อสังเกตเพื่อแลกเปลี่ยนความคิดเห็นกับผู้บริหาร
15.00 – 15.30 น.	คณะผู้ประเมินประชุมสรุปผลการตรวจเยี่ยม
15.30 – 16.30 น.	ประชุมชี้แจงผลการตรวจเยี่ยมด้วยวาจาแก่คณะผู้บริหารคณาจารย์ และผู้เกี่ยวข้องของคณะอุตสาหกรรมสิ่งทอและออกแบบแฟชั่น

หมายเหตุ : อาหารว่าง

อาหารว่างเช้า เวลา 10.30-10.45 น.

อาหารว่างบ่าย เวลา 15.00-15.15 น.

หมายเหตุ : ขอความอนุเคราะห์

1. ห้องทำงานของคณะผู้ตรวจประเมิน 1 ห้อง พร้อมคอมพิวเตอร์และเครื่องพิมพ์ จำนวน 1 ชุด
2. จัดเตรียมเอกสารอ้างอิง/ร่องรอยหลักฐานตามตัวบ่งชี้ ทั้งนี้ให้จัดไว้ในห้องทำงานของคณะ ผู้ตรวจฯ
3. ผู้ประสานงาน 1 ท่าน

ผู้ประสาน นางสาวสมใจ แซ่กู่

6.3 รายชื่อผู้ให้สัมภาษณ์

1. กรรมการประจำคณะ : ผู้ช่วยศาสตราจารย์ ประทุมทอง ไตรรัตน์
เบอร์โทร. 095-372-8069
2. ผู้บริหาร : อาจารย์ ดร. มธุรส เวียงสีมา
คณบดีคณะอุตสาหกรรมสิ่งทอและออกแบบแฟชั่น
: อาจารย์ ดร. กรชนก บุญทร
รองคณบดีฝ่ายบริหาร
: ผู้ช่วยศาสตราจารย์ กิตติพันธ์ บุญโตสิตระกูล
รองคณบดีฝ่ายวางแผน
: ผู้ช่วยศาสตราจารย์ ดร. ภาคพันธ์ ศาลาทอง
รองคณบดีฝ่ายวิชาการและวิจัย
: อาจารย์กมลฉัตร ภู่อสร
รองคณบดีฝ่ายกิจการศึกษา
: นางสาวสายพิณ ใจทน
หัวหน้าสำนักงานคณบดี
: อาจารย์สุจิตรา ชนนทวารี
หัวหน้าสาขาวิชาเทคโนโลยีเสื้อผ้าและการจัดการธุรกิจแฟชั่น
: -
หัวหน้าสาขาวิชานวัตกรรมและเทคโนโลยีสิ่งทอ
: นางสาวฐิติมา พุทธบูชา
หัวหน้าสาขาวิชาออกแบบแฟชั่นและสิ่งทอ
: อาจารย์ดร. ศรัณย์ จันทร์แก้ว
หัวหน้าสาขาวิชาออกแบบผลิตภัณฑ์สิ่งทอ
4. อาจารย์ (อายุงาน 5 ปีขึ้นไป) : อาจารย์เสาวนีย์ รัฐนิธิคุณานนท์
(อายุงานน้อยกว่า 5 ปี) : อาจารย์ณัฐธิดา เรืองธนพิบูลย์

5. ศิษย์ปัจจุบัน : นางสาว พงศ์พัชรา มีอ่วม เบอร์โทรศัพท์ 0960717407
 นักศึกษาปีที่ 1 (เทียบโอน) สาขาวิชาเทคโนโลยีเสื้อผ้า
 หลักสูตรเทคโนโลยีเสื้อผ้าและการจัดการธุรกิจแฟชั่น
- : นายจิตรทวิส ยูวงษ์สรระน้อย เบอร์โทรศัพท์ 088-095-6238
 นักศึกษาปีที่ 4 สาขาวิชานวัตกรรมและเทคโนโลยีสิ่งทอ
- : นางสาวนุศรา ทองเรืองทวีกุล เบอร์โทรศัพท์ 06-2368-5537
 นักศึกษาปีที่ 4/1 สาขาวิชาออกแบบแฟชั่น
- : นางสาวกัญจนพร คงเมือง เบอร์โทรศัพท์ 06-5605-9763
 นักศึกษาปีที่ 4 สาขาวิชาออกแบบผลิตภัณฑ์สิ่งทอ
5. ศิษย์เก่า (ออกแบบ) : คุณวรสิทธิ์ นิตสมบัติกุล เบอร์โทรศัพท์ 093-293-5951
6. ชุมชน : ชุมชนย้อมผ้าราชบุรีพัฒนา
 คุณชิงชัย หวังพิทักษ์ เบอร์โทรศัพท์ 087-823-3434
7. สถานประกอบการ (เทคโนโลยี) : คุณนัฐพร ไกรจันทร์ บริษัทแม่คกรุ๊ป จำกัด มหาชน
 เบอร์โทรศัพท์ 065-9429288

รายงานตรวจประเมิน
ภาคสนาม

คณะอุตสาหกรรมสิ่งทอและออกแบบแฟชั่น

ปีการศึกษา 2565

วันที่ 11 กรกฎาคม 2566

รายชื่อคณะกรรมการผู้ประเมิน

ชื่อ-นามสกุล	กรรมการ	ตรวจประเมินตัวบ่งชี้ที่
1. รศ.ดร. นนทลี พรธาดาวิทย์	ประธาน	
2. รศ.ดร. อมรรัตน์ อนันต์วราพงษ์	กรรมการ	
3. ผศ.ดร. เนตรนภิส แก้วช่วย	กรรมการและเลขานุการ	

องค์ประกอบที่ 1 การผลิตบัณฑิต

ตัวบ่งชี้ที่ 1.1 ผลการบริหารจัดการหลักสูตรโดยรวม

ชนิดของตัวบ่งชี้: ผลลัพธ์

เกณฑ์การประเมิน : ค่าเฉลี่ยของคะแนนประเมินทุกหลักสูตรที่คณะรับผิดชอบ

ผลการดำเนินงาน .-

คณะ มีหลักสูตรที่เปิดการเรียนการสอนในปีการศึกษา 2565 รวมทั้งสิ้น 3 หลักสูตร จำแนกเป็นระดับปริญญาตรีจำนวน 3 หลักสูตร โดยมีผลการประเมินระดับหลักสูตรอยู่ในระดับดี โดยมีคะแนนเท่ากับ 3.44 ซึ่งมีรายละเอียดดังนี้.-

หลักสูตร	ค่าเฉลี่ยผลการประเมินหลักสูตร	
	จำนวน ยืนยันของ คณะ	จำนวนที่ กรรมการ ยืนยัน
1. เทคโนโลยีบัณฑิต สาขาวิชาเทคโนโลยีเสื้อผ้าและการจัดการธุรกิจแฟชั่น	3.44	3.44
2. เทคโนโลยีบัณฑิต สาขาวิชานวัตกรรมและเทคโนโลยีสิ่งทอ	3.48	3.48
3. เทคโนโลยีบัณฑิต สาขาวิชาออกแบบแฟชั่นและสิ่งทอ	3.41	3.41
รวม 3 หลักสูตร	3.44	3.44

สูตรการคำนวณ : เท่ากับ

คะแนนที่ได้ =	$\frac{\text{ผลรวมของค่าคะแนนประเมินของทุกหลักสูตร}}{\text{จำนวนหลักสูตรทั้งหมดที่คณะรับผิดชอบ}} = \frac{10.33}{3} = 3.44$
---------------	--

ประเมินตนเอง

ค่าเป้าหมาย (ค่าเฉลี่ย)	ผลการประเมินตนเอง SAR		การบรรลุเป้าหมาย 12 เดือน		
			<input type="checkbox"/>	<input type="checkbox"/>	<input checked="" type="checkbox"/>
	ผลดำเนินงาน	คะแนน	ต่ำกว่า เป้าหมาย	เท่ากับ เป้าหมาย	สูงกว่า เป้าหมาย
3.20	10.33	3.44			

การประเมินของคณะกรรมการ

ค่าเป้าหมาย (ค่าเฉลี่ย)	ผลการประเมินของคณะกรรมการ		การบรรลุเป้าหมาย		
			<input type="checkbox"/>	<input type="checkbox"/>	<input checked="" type="checkbox"/>
	ผลดำเนินงาน	คะแนน	ต่ำกว่า เป้าหมาย	เท่ากับ เป้าหมาย	สูงกว่า เป้าหมาย
3.20	10.33	3.44			

หมายเหตุ/ข้อสังเกต

.....

.....

.....

ตัวบ่งชี้ที่ 1.2 อาจารย์ประจำคณะที่มีคุณวุฒิปริญญาเอก

ชนิดของตัวบ่งชี้ : ปัจจัยนำเข้า

เกณฑ์การประเมิน :

เกณฑ์เฉพาะกลุ่มข และ ค2

ค่าร้อยละของอาจารย์ประจำคณะที่มีคุณวุฒิปริญญาเอกที่กำหนดให้เป็นคะแนนเต็ม 5 = ร้อยละ 40 ขึ้นไป

ผลการดำเนินงาน : ในปีการศึกษา 2565 มีผลการดำเนินงาน ดังนี้

ข้อมูลพื้นฐาน	จำนวนยืนยันของคณะ	จำนวนที่กรรมการยืนยัน
จำนวนอาจารย์ประจำทั้งหมด	27	27
- ปฏิบัติงานจริง	25	25
- ลาศึกษาต่อ	1	1
จำนวนอาจารย์ประจำทั้งหมดที่มีคุณวุฒิปริญญาเอก	12	12

สูตรการคำนวณ:

1. คำนวณค่าร้อยละของอาจารย์ประจำคณะที่มีวุฒิปริญญาเอก

$$= \frac{\text{จำนวนอาจารย์ประจำคณะที่มีคุณวุฒิปริญญาเอก}}{\text{จำนวนอาจารย์ประจำคณะทั้งหมด}} \times 100 = \frac{12 \times 100}{27} = 44.44$$

2. แปลงค่าร้อยละที่คำนวณได้ในข้อ 1 เทียบกับคะแนนเต็ม 5

$$= \frac{\text{ร้อยละของอาจารย์ประจำคณะที่มีคุณวุฒิปริญญาเอก}}{\text{ร้อยละของอาจารย์ประจำคณะที่มีคุณวุฒิปริญญาเอกที่กำหนดให้เป็นคะแนนเต็ม}} \times 5 = \frac{44.44 \times 5}{40} = 5.56$$

การประเมินตนเอง

ค่าเป้าหมาย (ร้อยละ)	ผลการประเมินตนเอง SAR		การบรรลุเป้าหมาย 12 เดือน		
			<input type="checkbox"/>	<input type="checkbox"/>	<input checked="" type="checkbox"/>
	ผลดำเนินงาน	คะแนน	ต่ำกว่าเป้าหมาย	เท่ากับเป้าหมาย	สูงกว่าเป้าหมาย
ร้อยละ 20	44.44	5.00			

การประเมินของคณะกรรมการ

ค่าเป้าหมาย (ร้อยละ)	ผลการประเมินของคณะกรรมการ		การบรรลุเป้าหมาย		
			<input type="checkbox"/>	<input type="checkbox"/>	<input checked="" type="checkbox"/>
	ผลดำเนินงาน	คะแนน	ต่ำกว่า เป้าหมาย	เท่ากับ เป้าหมาย	สูงกว่า เป้าหมาย
ร้อยละ 20	44.44	5.00			

หมายเหตุ/ข้อสังเกต

.....

.....

.....

ตัวบ่งชี้ที่ 1.3 อาจารย์ประจำคณะที่ดำรงตำแหน่งทางวิชาการ

ชนิดของตัวบ่งชี้ : ปัจจัยนำเข้า

เกณฑ์การประเมิน :

เกณฑ์เฉพาะกลุ่มข และ ค2

ค่าร้อยละของอาจารย์ประจำคณะที่ดำรงตำแหน่ง ผู้ช่วยศาสตราจารย์ รองศาสตราจารย์ และ ศาสตราจารย์รวมกัน ที่กำหนดให้เป็นคะแนนเต็ม 5 = ร้อยละ 60 ขึ้นไป

ผลการดำเนินงาน : ในปีการศึกษา 2564 มีผลการดำเนินงาน ดังนี้.-

ข้อมูลพื้นฐาน	จำนวนยืนยัน ของคณะ	จำนวนที่กรรมการ ยืนยัน
จำนวนอาจารย์ประจำทั้งหมด	27	27
- ปฏิบัติงานจริง	26	26
- ลาศึกษาต่อ	1	1
จำนวนอาจารย์ประจำทั้งหมดที่ดำรงตำแหน่งอาจารย์	23	23
จำนวนอาจารย์ประจำทั้งหมดที่ดำรงตำแหน่งผู้ช่วยศาสตราจารย์	3	3
จำนวนอาจารย์ประจำทั้งหมดที่ดำรงตำแหน่งรองศาสตราจารย์	1	1
จำนวนอาจารย์ประจำทั้งหมดที่ดำรงตำแหน่งศาสตราจารย์	-	-

สูตรการคำนวณ:

1. คำนวณค่าร้อยละของอาจารย์ประจำคณะที่ดำรงตำแหน่งทางวิชาการ

$$\frac{\text{จำนวนอาจารย์ประจำคณะที่ดำรงตำแหน่งทางวิชาการ}}{\text{จำนวนอาจารย์ประจำคณะทั้งหมด}} \times 100 = \frac{4 \times 100}{27} = 14.81$$

2. แปลงค่าร้อยละที่คำนวณได้ในข้อ 1 เทียบกับคะแนนเต็ม 5

$$\frac{\text{ร้อยละของอาจารย์ประจำคณะที่ดำรงตำแหน่งทางวิชาการ}}{\text{ร้อยละของอาจารย์ประจำคณะที่ดำรงตำแหน่งทางวิชาการที่กำหนดให้เป็นคะแนนเต็ม 5}} \times 5 = \frac{14.81 \times 5}{60} = 1.23$$

การประเมินตนเอง

ค่าเป้าหมาย (ร้อยละ)	ผลการประเมินตนเอง SAR		การบรรลุเป้าหมาย 12 เดือน		
			<input checked="" type="checkbox"/>	<input type="checkbox"/>	<input type="checkbox"/>
	ผลดำเนินงาน	คะแนน	ต่ำกว่า เป้าหมาย	เท่ากับ เป้าหมาย	สูงกว่า เป้าหมาย
ร้อยละ 30	14.81	1.23			

การประเมินของคณะกรรมการ

ค่าเป้าหมาย (ร้อยละ)	ผลการประเมินของคณะกรรมการ		การบรรลุเป้าหมาย		
			<input checked="" type="checkbox"/>	<input type="checkbox"/>	<input type="checkbox"/>
	ผลดำเนินงาน	คะแนน	ต่ำกว่า เป้าหมาย	เท่ากับ เป้าหมาย	สูงกว่า เป้าหมาย
ร้อยละ 30	14.81	1.23			

หมายเหตุ/ข้อสังเกต

.....

.....

ตัวบ่งชี้ที่ 1.4 จำนวนนักศึกษาเต็มเวลาเทียบเท่าต่อจำนวนอาจารย์ประจำ

ชนิดของตัวบ่งชี้ : ปัจจัยนำเข้า

เกณฑ์การประเมิน :

ในกรณีที่จำนวนนักศึกษาเต็มเวลาต่ออาจารย์ประจำน้อยกว่าหรือเท่ากับเกณฑ์มาตรฐานกำหนดเป็นคะแนน 5
 ในกรณีที่จำนวนนักศึกษาเต็มเวลาต่ออาจารย์ประจำมากกว่าเกณฑ์มาตรฐาน ให้คำนวณหาค่าความแตกต่างระหว่างจำนวนนักศึกษาเต็มเวลาต่ออาจารย์ประจำกับเกณฑ์มาตรฐาน และนำค่าความแตกต่างมาพิจารณาดังนี้
 ค่าความแตกต่างของจำนวนนักศึกษาเต็มเวลาต่ออาจารย์ประจำที่สูงกว่าเกณฑ์มาตรฐานตั้งแต่ร้อยละ 20 กำหนดเป็นคะแนน 0

ค่าความแตกต่างของจำนวนนักศึกษาเต็มเวลาต่ออาจารย์ประจำที่สูงกว่าเกณฑ์มาตรฐานตั้งแต่ร้อยละ 0.01 และไม่เกินร้อยละ 20ให้นำมาเทียบบัญญัติไตรยางค์ตามสูตรเพื่อเป็นคะแนนของหลักสูตรนั้นๆ

ผลการดำเนินงาน : ในปีการศึกษา 2564 มีผลการดำเนินงาน ดังนี้.-

ข้อมูลพื้นฐาน	จำนวนยืนยันของคณะ	จำนวนที่กรรมการยืนยัน
จำนวนนักศึกษาเต็มเวลาเทียบเท่าต่อปี (FTES) ต่อจำนวนอาจารย์ประจำ	5.04 : 1	5.04 : 1
สัดส่วนจำนวนนักศึกษาเต็มเวลาตามเกณฑ์มาตรฐาน	20 : 1	20 : 1

สูตรการคำนวณ

1) คำนวณหาค่าความแตกต่างจากเกณฑ์มาตรฐานและนำมาคิดเป็นค่าร้อยละ ตามสูตร

$$\frac{\text{สัดส่วนจำนวนนักศึกษาเต็มเวลาที่เป็นจริง} - \text{สัดส่วนจำนวนนักศึกษาเต็มเวลาตามเกณฑ์มาตรฐาน}}{\text{สัดส่วนจำนวนนักศึกษาเต็มเวลาตามเกณฑ์มาตรฐาน}} \times 100$$

2) นำค่าร้อยละจากข้อ 1 มาคำนวณคะแนนดังนี้

- 2.1) ค่าร้อยละที่น้อยกว่าหรือเท่ากับร้อยละ 0 คิดเป็น 5 คะแนน
- 2.2) ค่าร้อยละที่มากกว่าหรือเท่ากับร้อยละ 20 คิดเป็น 0 คะแนน
- 2.3) ค่าร้อยละที่มากกว่าร้อยละ 0 แต่น้อยกว่าร้อยละ 20ให้นำมาคิดคะแนนดังนี้

$$\text{คะแนนที่ได้} = 5 - \frac{(\text{ค่าร้อยละที่คำนวณได้จาก 2.3})}{4}$$

การประเมินตนเอง

ค่าเป้าหมาย (ร้อยละ)	ผลการประเมินตนเอง SAR		การบรรลุเป้าหมาย 12 เดือน		
			<input type="checkbox"/>	<input type="checkbox"/>	<input checked="" type="checkbox"/>
	ผลดำเนินงาน	คะแนน	ต่ำกว่าเป้าหมาย	เท่ากับเป้าหมาย	สูงกว่าเป้าหมาย
≤ ร้อยละ 8 (3.00 คะแนน)	-74.80	5.00			

รายงานผลการประเมินคุณภาพภายใน (ภาคสนาม) คณะอุตสาหกรรมสิ่งทอและออกแบบแฟชั่น มหาวิทยาลัยเทคโนโลยีราชมงคลพระนคร

การประเมินของคณะกรรมการ

ค่าเป้าหมาย (ร้อยละ)	ผลการประเมินของคณะกรรมการ		การบรรลุเป้าหมาย		
			<input type="checkbox"/>	<input type="checkbox"/>	<input checked="" type="checkbox"/>
	ผลดำเนินงาน	คะแนน	ต่ำกว่า เป้าหมาย	เท่ากับ เป้าหมาย	สูงกว่า เป้าหมาย
< ร้อยละ 8 (3.00 คะแนน)	-74.80	5.00			

หมายเหตุ/ข้อสังเกต

.....

.....

ตัวบ่งชี้ที่ 1.5 : การบริการนักศึกษา

ชนิดของตัวบ่งชี้ : กระบวนการ

เกณฑ์การประเมิน:

คะแนน 1	คะแนน 2	คะแนน 3	คะแนน 4	คะแนน 5
มีการดำเนินการ 1 ข้อ	มีการดำเนินการ 2 ข้อ	มีการดำเนินการ 3-4 ข้อ	มีการดำเนินการ 5 ข้อ	มีการดำเนินการ 6 ข้อ

เกณฑ์มาตรฐาน: ข้อ

ผลการประเมินคุณภาพการศึกษาภายใน(การประเมินตนเอง = ตน / การประเมินของคณะกรรมการ = กก)

กก	ตน	เกณฑ์การประเมิน
<input checked="" type="checkbox"/>	<input checked="" type="checkbox"/>	1. จัดบริการให้คำปรึกษาทางวิชาการและการใช้ชีวิตแก่นักศึกษาในคณะ
<input checked="" type="checkbox"/>	<input checked="" type="checkbox"/>	2. มีการให้ข้อมูลของหน่วยงานที่ให้บริการกิจกรรมพิเศษนอกหลักสูตรแหล่งงานทั้งเต็มเวลาและนอกเวลาแก่นักศึกษา
<input checked="" type="checkbox"/>	<input checked="" type="checkbox"/>	3. จัดกิจกรรมเตรียมความพร้อมเพื่อการทำงานเมื่อสำเร็จการศึกษาแก่นักศึกษา
<input type="checkbox"/>	<input checked="" type="checkbox"/>	4. ประเมินคุณภาพของการจัดกิจกรรมและการจัดบริการในข้อ 1-3 ทุกข้อไม่ต่ำกว่า 3.51 จากคะแนนเต็ม 5
<input checked="" type="checkbox"/>	<input checked="" type="checkbox"/>	5. นำผลการประเมินจากข้อ 4 มาปรับปรุงพัฒนาการให้บริการและการให้ข้อมูลเพื่อส่งให้ผลการประเมินสูงขึ้นหรือเป็นไปตามความคาดหวังของนักศึกษา
<input checked="" type="checkbox"/>	<input checked="" type="checkbox"/>	6. ให้ข้อมูลและความรู้ที่เป็นประโยชน์ในสายอาชีพแก่ศิษย์เก่า

การประเมินตนเอง

ค่าเป้าหมาย (ข้อ)	ผลการประเมินตนเอง SAR		การบรรลุเป้าหมาย 12 เดือน		
			<input type="checkbox"/>	<input type="checkbox"/>	<input checked="" type="checkbox"/>
	ผลดำเนินงาน	คะแนน	ต่ำกว่า เป้าหมาย	เท่ากับ เป้าหมาย	สูงกว่า เป้าหมาย
5 ข้อ	6 ข้อ	5.00			

การประเมินของคณะกรรมการ

ค่าเป้าหมาย (ข้อ)	ผลการประเมินของคณะกรรมการ		การบรรลุเป้าหมาย		
			<input type="checkbox"/>	<input checked="" type="checkbox"/>	<input type="checkbox"/>
	ผลดำเนินงาน	คะแนน	ต่ำกว่า เป้าหมาย	เท่ากับ เป้าหมาย	สูงกว่า เป้าหมาย
5 ข้อ	5 ข้อ	4.00			

หมายเหตุ/ข้อสังเกต

มีผลประเมินคุณภาพของการจัดกิจกรรมและการจัดบริการ ในข้อ 1-3 ทุกข้อไม่ต่ำกว่า 3.51 (ไม่ครบทุกกิจกรรม)

ตัวบ่งชี้ที่ 1.6 : กิจกรรมนักศึกษาในระดับปริญญาตรี

ชนิดของตัวบ่งชี้ : กระบวนการ

เกณฑ์การประเมิน:

คะแนน 1	คะแนน 2	คะแนน 3	คะแนน 4	คะแนน 5
มีการดำเนินการ 1 ข้อ	มีการดำเนินการ 2 ข้อ	มีการดำเนินการ 3-4 ข้อ	มีการดำเนินการ 5 ข้อ	มีการดำเนินการ 6 ข้อ

เกณฑ์มาตรฐาน: ข้อ

ผลการประเมินคุณภาพการศึกษาภายใน(การประเมินตนเอง = ตน / การประเมินของคณะกรรมการ = กก)

กก	ตน	เกณฑ์การประเมิน
<input checked="" type="checkbox"/>	<input checked="" type="checkbox"/>	1. จัดทำแผนการจัดกิจกรรมพัฒนานักศึกษาในภาพรวมของคณะโดยให้นักศึกษามีส่วนร่วมในการจัดทำแผนและการจัดกิจกรรม
<input checked="" type="checkbox"/>	<input checked="" type="checkbox"/>	2. ในแผนการจัดกิจกรรมพัฒนานักศึกษาให้ดำเนินกิจกรรมที่ส่งเสริมคุณลักษณะบัณฑิตตามมาตรฐานผลการเรียนรู้ตามกรอบมาตรฐานคุณวุฒิแห่งชาติ 5 ประการ ให้ครบถ้วน
<input checked="" type="checkbox"/>	<input checked="" type="checkbox"/>	3. จัดกิจกรรมให้ความรู้และทักษะการประกันคุณภาพการศึกษาแก่นักศึกษา
<input checked="" type="checkbox"/>	<input checked="" type="checkbox"/>	4. ทุกกิจกรรมที่ดำเนินการมีการประเมินผลความสำเร็จตามวัตถุประสงค์ของกิจกรรมและนำผลการประเมินมาปรับปรุงการดำเนินงานครั้งต่อไป
<input checked="" type="checkbox"/>	<input checked="" type="checkbox"/>	5. ประเมินความสำเร็จตามวัตถุประสงค์ของแผนการจัดกิจกรรมพัฒนานักศึกษา
<input checked="" type="checkbox"/>	<input checked="" type="checkbox"/>	6. นำผลการประเมินไปปรับปรุงแผนหรือปรับปรุงการจัดกิจกรรมเพื่อพัฒนานักศึกษา

การประเมินตนเอง

ค่าเป้าหมาย (ข้อ)	ผลการประเมินตนเอง SAR		การบรรลุเป้าหมาย 12 เดือน		
			<input type="checkbox"/>	<input type="checkbox"/>	<input checked="" type="checkbox"/>
	ผลดำเนินงาน	คะแนน	ต่ำกว่า เป้าหมาย	เท่ากับ เป้าหมาย	สูงกว่า เป้าหมาย
5 ข้อ	6 ข้อ	5.00			

การประเมินของคณะกรรมการ

ค่าเป้าหมาย (ข้อ)	ผลการประเมินของคณะกรรมการ		การบรรลุเป้าหมาย		
			<input type="checkbox"/>	<input type="checkbox"/>	<input checked="" type="checkbox"/>
	ผลดำเนินงาน	คะแนน	ต่ำกว่า เป้าหมาย	เท่ากับ เป้าหมาย	สูงกว่า เป้าหมาย
5 ข้อ	6 ข้อ	5.00			

หมายเหตุ/ข้อสังเกต

.....
.....

องค์ประกอบที่ 2 การวิจัย

ตัวบ่งชี้ที่ 2.1 : ระบบและกลไกการบริหารและพัฒนางานวิจัยหรืองานสร้างสรรค์

ชนิดของตัวบ่งชี้ : กระบวนการ

เกณฑ์การประเมิน:

คะแนน 1	คะแนน 2	คะแนน 3	คะแนน 4	คะแนน 5
มีการดำเนินการ 1 ข้อ	มีการดำเนินการ 2 ข้อ	มีการดำเนินการ 3 ข้อ	มีการดำเนินการ 4 ข้อ	มีการดำเนินการ 5 ข้อ

เกณฑ์มาตรฐาน: ข้อ

ผลการประเมินคุณภาพการศึกษาภายใน(การประเมินตนเอง = ตน / การประเมินของคณะกรรมการ = กก)

กก	ตน	เกณฑ์การประเมิน
<input checked="" type="checkbox"/>	<input checked="" type="checkbox"/>	1. มีระบบสารสนเทศเพื่อการบริหารงานวิจัยที่สามารถนำไปใช้ประโยชน์ในการบริหารงานวิจัยและงานสร้างสรรค์
<input checked="" type="checkbox"/>	<input checked="" type="checkbox"/>	2. สนับสนุนพันธกิจด้านการวิจัยหรืองานสร้างสรรค์
<input checked="" type="checkbox"/>	<input checked="" type="checkbox"/>	3. จัดสรรงบประมาณเพื่อเป็นทุนวิจัยหรืองานสร้างสรรค์
<input checked="" type="checkbox"/>	<input checked="" type="checkbox"/>	4. จัดสรรงบประมาณเพื่อสนับสนุนการเผยแพร่ผลงานวิจัยหรืองานสร้างสรรค์ในการประชุมวิชาการหรือการตีพิมพ์ในวารสารระดับชาติหรือนานาชาติ
<input checked="" type="checkbox"/>	<input checked="" type="checkbox"/>	5. มีการพัฒนาสมรรถนะอาจารย์และนักวิจัยมีการสร้างขวัญและกำลังใจตลอดจนยกย่องอาจารย์และนักวิจัยที่มีผลงานวิจัยหรืองานสร้างสรรค์ดีเด่น
<input checked="" type="checkbox"/>	<input checked="" type="checkbox"/>	6. มีระบบและกลไกเพื่อช่วยในการคุ้มครองสิทธิของงานวิจัยหรืองานสร้างสรรค์ที่นำไปใช้ประโยชน์และดำเนินการตามระบบที่กำหนด

การประเมินตนเอง

ค่าเป้าหมาย (ข้อ)	ผลการประเมินตนเอง SAR		การบรรลุเป้าหมาย 12 เดือน		
			<input type="checkbox"/>	<input type="checkbox"/>	<input checked="" type="checkbox"/>
5 ข้อ (5 คะแนน)	ผลดำเนินงาน 5 ข้อ	คะแนน 5.00	ต่ำกว่า เป้าหมาย	เท่ากับ เป้าหมาย	สูงกว่า เป้าหมาย

การประเมินของคณะกรรมการ

ค่าเป้าหมาย (ข้อ)	ผลการประเมินของคณะกรรมการ		การบรรลุเป้าหมาย		
			<input type="checkbox"/>	<input type="checkbox"/>	<input checked="" type="checkbox"/>
	ผลดำเนินงาน	คะแนน	ต่ำกว่า เป้าหมาย	เท่ากับ เป้าหมาย	สูงกว่า เป้าหมาย
5 ข้อ (5 คะแนน)	5 ข้อ	5.00			

หมายเหตุ/ข้อสังเกต

.....

.....

ตัวบ่งชี้ที่ 2.2 : เงินสนับสนุนงานวิจัยและงานสร้างสรรค์

ชนิดของตัวบ่งชี้: ปัจจัยนำเข้า

เกณฑ์การประเมิน

โดยการแปลงจำนวนเงินต่อจำนวนอาจารย์ประจำและนักวิจัยประจำเป็นคะแนนระหว่าง 0 – 5

1. เกณฑ์เฉพาะคณะกลุ่มขและค2

กลุ่มสาขาวิชาวิทยาศาสตร์และเทคโนโลยี

จำนวนเงินสนับสนุนงานวิจัยหรืองานสร้างสรรค์จากภายในและภายนอกสถาบันที่กำหนดให้เป็น
คะแนนเต็ม 5 = 60,000 บาท ขึ้นไปต่อคน

กลุ่มสาขาวิชามนุษยศาสตร์และสังคมศาสตร์

จำนวนเงินสนับสนุนงานวิจัยหรืองานสร้างสรรค์จากภายในและภายนอกสถาบันที่กำหนดให้เป็น
คะแนนเต็ม 5 = 25,000บาทขึ้นไปต่อคน

สูตรการคำนวณ

- คำนวณจำนวนเงินสนับสนุนงานวิจัยหรืองานสร้างสรรค์จากภายในและภายนอกสถาบันต่อจำนวนอาจารย์ประจำและนักวิจัย

$$\text{จำนวนเงินสนับสนุนงานวิจัย} = \frac{\text{จำนวนเงินสนับสนุนงานวิจัยฯ จากภายในและภายนอก}}{\text{จำนวนอาจารย์ประจำและนักวิจัย}}$$

- แปลงจำนวนเงินที่คำนวณได้ในข้อ 1 เทียบกับคะแนนเต็ม 5

$$\text{คะแนนที่ได้} = \frac{\text{จำนวนเงินสนับสนุนงานวิจัยฯ จากภายในและภายนอก}}{\text{จำนวนเงินสนับสนุนงานวิจัยฯที่กำหนดให้เป็นคะแนนเต็ม 5}} \times 5$$

สรุปคะแนนที่ได้ในระดับคณะ

คะแนนที่ได้ในระดับคณะ = ค่าเฉลี่ยของคะแนนที่ได้ของทุกกลุ่มสาขาวิชาในคณะ

ผลการดำเนินงาน : ในปีการศึกษา 2565 (1 มิ.ย. 65-31 พ.ค. 66) มีจำนวนเงินสนับสนุนงานวิจัยฯดังนี้-

ผลการดำเนินงาน : ในปีการศึกษา 2565 มีผลการดำเนินงาน ดังนี้-

ข้อมูลพื้นฐาน	จำนวนยืนยันของคณะ	จำนวนที่กรรมการยืนยัน
จำนวนอาจารย์ประจำที่ปฏิบัติงานจริง (ไม่นับรวมลาศึกษาต่อ)	26	26
จำนวนเงินสนับสนุนงานวิจัยหรืองานสร้างสรรค์	1,183,500	1,183,500
-จากภายในสถาบัน	-	-
-จากภายนอกสถาบัน	1,183,500	1,183,500

การประเมินตนเอง

ค่าเป้าหมาย (บาท/คน)	ผลการประเมินตนเอง SAR		การบรรลุเป้าหมาย 12 เดือน		
			<input checked="" type="checkbox"/>	<input type="checkbox"/>	<input type="checkbox"/>
	ผลดำเนินงาน	คะแนน	ต่ำกว่า เป้าหมาย	เท่ากับ เป้าหมาย	สูงกว่า เป้าหมาย
สายวิทย์ 60,000 บาท	45,519.26	3.79			

การประเมินของคณะกรรมการ

ค่าเป้าหมาย (บาท/คน)	ผลการประเมินของคณะกรรมการ		การบรรลุเป้าหมาย		
			<input checked="" type="checkbox"/>	<input type="checkbox"/>	<input type="checkbox"/>
	ผลดำเนินงาน	คะแนน	ต่ำกว่า เป้าหมาย	เท่ากับ เป้าหมาย	สูงกว่า เป้าหมาย
สายวิทย์ 60,000 บาท	45,519.26	3.79			

หมายเหตุ/ข้อสังเกต

.....

.....

ตัวบ่งชี้ที่ 2.3 : ผลงานทางวิชาการของอาจารย์ประจำและนักวิจัย

ชนิดของตัวบ่งชี้ : ผลลัพธ์

เกณฑ์การประเมิน

โดยการแปลงค่าร้อยละของผลรวมถ่วงน้ำหนักของผลงานทางวิชาการของอาจารย์ประจำและนักวิจัยเป็นคะแนนระหว่าง 0-5 เกณฑ์แบ่งกลุ่มตามสาขาวิชาดังนี้

1. เกณฑ์เฉพาะคณะกลุ่ม ข และ ค2

กลุ่มสาขาวิชาวิทยาศาสตร์และเทคโนโลยี

ร้อยละของผลรวมถ่วงน้ำหนักของผลงานทางวิชาการของอาจารย์ประจำและนักวิจัยที่กำหนดไว้เป็นคะแนนเต็ม 5 = ร้อยละ 30 ขึ้นไป

กลุ่มสาขาวิชาวิทยาศาสตร์สุขภาพ

ร้อยละของผลรวมถ่วงน้ำหนักของผลงานทางวิชาการของอาจารย์ประจำและนักวิจัยที่กำหนดไว้เป็นคะแนนเต็ม 5 = ร้อยละ 30 ขึ้นไป

กลุ่มสาขาวิชามนุษยศาสตร์และสังคมศาสตร์

ร้อยละของผลรวมถ่วงน้ำหนักของผลงานทางวิชาการของอาจารย์ประจำและนักวิจัยที่กำหนดไว้เป็นคะแนนเต็ม 5 = ร้อยละ 20 ขึ้นไป

สูตรการคำนวณ:

- คำนวณค่าร้อยละของผลรวมถ่วงน้ำหนักของผลงานทางวิชาการของอาจารย์ประจำและนักวิจัยตามสูตร

$$\frac{\text{ผลรวมถ่วงน้ำหนักของผลงานทางวิชาการของอาจารย์ประจำและนักวิจัย}}{\text{จำนวนอาจารย์ประจำและนักวิจัยประจำทั้งหมด}} \times 100$$

- แปลงค่าร้อยละที่คำนวณได้ในข้อ 1 เทียบกับคะแนนเต็ม 5

$$\text{คะแนนที่ได้} = \frac{\text{ร้อยละของผลรวมถ่วงน้ำหนักของผลงานทางวิชาการของอาจารย์ประจำและนักวิจัย}}{\text{ผลรวมถ่วงน้ำหนักของผลงานทางวิชาการของอาจารย์ประจำและนักวิจัยที่กำหนดให้เป็นคะแนนเต็ม 5}} \times 5$$

กำหนดระดับคุณภาพผลงานทางวิชาการดังนี้

ค่าน้ำหนัก	ระดับคุณภาพ
0.20	- บทความวิจัยหรือบทความวิชาการฉบับสมบูรณ์ที่ตีพิมพ์ในรายงานสืบเนื่องจากการประชุมวิชาการระดับชาติ
0.40	- บทความวิจัยหรือบทความวิชาการฉบับสมบูรณ์ที่ตีพิมพ์ในรายงานสืบเนื่องจากการประชุมวิชาการระดับนานาชาติหรือในวารสารทางวิชาการระดับชาติที่ไม่อยู่ในฐานข้อมูลตามประกาศก.พ.อ.หรือระเบียบคณะกรรมการการอุดมศึกษาว่าด้วยหลักเกณฑ์การพิจารณาวารสารทางวิชาการสำหรับการเผยแพร่ผลงานทางวิชาการพ.ศ.2556 แต่สถาบันนำเสนอสถาบันอนุมัติและจัดทำเป็นประกาศให้ทราบเป็นการทั่วไปและแจ้งให้กพอ./กกอ.ทราบภายใน 30 วันนับแต่วันที่ออกประกาศ - ผลงานที่ได้รับการจดอนุสิทธิบัตร

ค่าน้ำหนัก	ระดับคุณภาพ
0.60	- บทความวิจัยหรือบทความวิชาการฉบับสมบูรณ์ที่ตีพิมพ์ในวารสารทางวิชาการที่ปรากฏในฐานข้อมูล TCI กลุ่มที่ 2
0.80	- บทความวิจัยหรือบทความวิชาการฉบับสมบูรณ์ที่ตีพิมพ์ในวารสารทางวิชาการระดับนานาชาติที่ไม่อยู่ในฐานข้อมูลตามประกาศก.พ.อ. หรือระเบียบคณะกรรมการการอุดมศึกษาว่าด้วยหลักเกณฑ์การพิจารณาวารสารทางวิชาการสำหรับการเผยแพร่ผลงานทางวิชาการพ.ศ.2556 แต่สถาบันนำเสนอสถานบันอนุมัติและจัดทำเป็นประกาศให้ทราบเป็นการทั่วไปและแจ้งให้กพอ./กกอ.ทราบภายใน 30 วันนับแต่วันที่ออกประกาศ (ซึ่งไม่อยู่ในBeall's list) หรือตีพิมพ์ในวารสารวิชาการที่ปรากฏในฐานข้อมูล TCI กลุ่มที่ 1
1.00	- บทความวิจัยหรือบทความวิชาการฉบับสมบูรณ์ที่ตีพิมพ์ในวารสารทางวิชาการระดับนานาชาติที่ปรากฏในฐานข้อมูลระดับนานาชาติตามประกาศก.พ.อ. หรือระเบียบคณะกรรมการการอุดมศึกษาว่าด้วยหลักเกณฑ์การพิจารณาวารสารทางวิชาการสำหรับการเผยแพร่ผลงานทางวิชาการพ.ศ.2556 <ul style="list-style-type: none"> - ผลงานได้รับการจัดสิทธิบัตร - ผลงานวิชาการรับใช้สังคมที่ได้รับการประเมินผ่านเกณฑ์การขอตำแหน่งทางวิชาการแล้ว - ผลงานวิจัยที่หน่วยงานหรือองค์กรระดับชาติว่าจ้างให้ดำเนินการ - ผลงานค้นพบพันธุ์พืชพันธุ์สัตว์ที่ค้นพบใหม่และได้รับการจดทะเบียน - ตำราหรือหนังสือที่ได้รับการประเมินผ่านเกณฑ์การขอตำแหน่งทางวิชาการแล้ว - ตำราหรือหนังสือที่ผ่านการพิจารณาตามหลักเกณฑ์การประเมินตำแหน่งทางวิชาการแต่ไม่ได้นำมาขอรับการประเมินตำแหน่งทางวิชาการ

การส่งบทความเพื่อพิจารณาคัดเลือกให้นำเสนอในการประชุมวิชาการต้องส่งเป็นฉบับสมบูรณ์ (Full Paper) และเมื่อได้รับการตอบรับและตีพิมพ์แล้วการตีพิมพ์ต้องตีพิมพ์เป็นฉบับสมบูรณ์ซึ่งสามารถอยู่ในรูปแบบเอกสารหรือสื่ออิเล็กทรอนิกส์ได้

กำหนดระดับคุณภาพผลงานสร้างสรรค์ ดังนี้

ค่าน้ำหนัก	ระดับคุณภาพ
0.20	งานสร้างสรรค์ที่มีการเผยแพร่สู่สาธารณะในลักษณะใดลักษณะหนึ่งหรือผ่านสื่ออิเล็กทรอนิกส์ online
0.40	งานสร้างสรรค์ที่ได้รับการเผยแพร่ในระดับสถาบัน
0.60	งานสร้างสรรค์ที่ได้รับการเผยแพร่ในระดับชาติ
0.80	งานสร้างสรรค์ที่ได้รับการเผยแพร่ในระดับความร่วมมือระหว่างประเทศ
1.00	งานสร้างสรรค์ที่ได้รับการเผยแพร่ในระดับภูมิภาคอาเซียน/นานาชาติ

ผลงานสร้างสรรค์ทุกชิ้นต้องผ่านการพิจารณาจากคณะกรรมการที่มีองค์ประกอบไม่น้อยกว่า 3 คนโดยมีบุคคลภายนอกสถาบันร่วมพิจารณาด้วย

ผลการดำเนินงาน : ในปีการศึกษา 2565 มีผลการดำเนินงาน ดังนี้

ข้อมูลพื้นฐาน(Common Data Set)	จำนวนอาจารย์ประจำทั้งหมด	
- ปฏิบัติงานจริง	26	
- ลาศึกษาต่อ	1	
รวม	27	
จำนวนผลงานทางวิชาการ		
	จำนวน	ผลรวมถ่วงน้ำหนัก
- บทความวิจัยหรือบทความวิชาการฉบับสมบูรณ์ที่ตีพิมพ์ในรายงานสืบเนื่องจากการประชุมวิชาการระดับชาติ (0.20)	1	0.20
- บทความวิจัยหรือบทความวิชาการฉบับสมบูรณ์ที่ตีพิมพ์ในรายงานสืบเนื่องจากการประชุมวิชาการระดับนานาชาติหรือวารสารทางวิชาการระดับชาติที่ไม่อยู่ในฐานข้อมูล ตามประกาศ ก.พ.อ. ฯ (0.40)		
- ผลงานที่ได้รับการจดอนุสิทธิบัตร (0.40)		
- บทความวิจัยหรือบทความวิชาการฉบับสมบูรณ์ที่ตีพิมพ์ในวารสารทางวิชาการระดับนานาชาติที่ไม่อยู่ในฐานข้อมูล ตามประกาศ กพอ.ฯ ที่ปรากฏในฐานข้อมูล TCI กลุ่มที่ 2(0.60)		
- บทความวิจัยหรือบทความวิชาการฉบับสมบูรณ์ที่ตีพิมพ์ในวารสารทางวิชาการระดับนานาชาติหรือตีพิมพ์ในวารสารวิชาการที่ปรากฏในฐานข้อมูล TCI กลุ่มที่ 1 (0.80)	3	2.40
- บทความวิจัยหรือบทความวิชาการฉบับสมบูรณ์ที่ตีพิมพ์ในวารสารทางวิชาการระดับนานาชาติที่ปรากฏในฐานข้อมูลระดับนานาชาติตามประกาศก.พ.อ. (1.00)	3	3.00
- ผลงานได้รับการจดสิทธิบัตร(1.00)		
- ผลงานวิชาการรับใช้สังคมที่ได้รับการประเมินผ่านเกณฑ์การขอตำแหน่งทางวิชาการแล้ว(1.00)		
- ผลงานวิจัยที่หน่วยงานหรือองค์กรระดับชาติว่าจ้างให้ดำเนินการ(1.00)		
- ผลงานค้นพบพันธุ์พืชพันธุ์สัตว์ที่ค้นพบใหม่และได้รับการจดทะเบียน(1.00)		
- ตำราหรือหนังสือที่ได้รับการประเมินผ่านเกณฑ์การขอตำแหน่งทางวิชาการแล้ว(1.00)		
รวม	7	5.60
จำนวนงานสร้างสรรค์		
	จำนวน	ผลรวมถ่วงน้ำหนัก
- งานสร้างสรรค์ที่มีการเผยแพร่สู่สาธารณะในลักษณะใดลักษณะหนึ่งหรือผ่านสื่ออิเล็กทรอนิกส์ online (0.20)		
- งานสร้างสรรค์ที่ได้รับการเผยแพร่ในระดับสถาบัน (0.40)		
- งานสร้างสรรค์ที่ได้รับการเผยแพร่ในระดับชาติ(0.60)		

รายงานผลการประเมินคุณภาพภายใน (ภาคสนาม) คณะอุตสาหกรรมสิ่งทอและออกแบบแฟชั่น มหาวิทยาลัยเทคโนโลยีราชมงคลพระนคร

- งานสร้างสรรค์ที่ได้รับการเผยแพร่ในระดับความร่วมมือระหว่างประเทศ (0.80)		
- งานสร้างสรรค์7ที่ได้รับการเผยแพร่ในระดับภูมิภาคอาเซียน/นานาชาติ (1.00)		
รวม	-	-

การประเมินตนเอง

ค่าเป้าหมาย (ข้อ)	ผลการประเมินตนเอง SAR		การบรรลุเป้าหมาย 12 เดือน		
			<input type="checkbox"/>	<input type="checkbox"/>	<input checked="" type="checkbox"/>
	ผลดำเนินงาน	คะแนน	ต่ำกว่าเป้าหมาย	เท่ากับเป้าหมาย	สูงกว่าเป้าหมาย
ร้อยละ 15 (3.15 คะแนน)	20.74	3.46			

การประเมินของคณะกรรมการ

ค่าเป้าหมาย (ข้อ)	ผลการประเมินของคณะกรรมการ		การบรรลุเป้าหมาย		
			<input type="checkbox"/>	<input type="checkbox"/>	<input checked="" type="checkbox"/>
	ผลดำเนินงาน	คะแนน	ต่ำกว่าเป้าหมาย	เท่ากับเป้าหมาย	สูงกว่าเป้าหมาย
ร้อยละ 15 (3.15 คะแนน)	20.74	3.46			

หมายเหตุ/ข้อสังเกต

.....

.....

ตัวบ่งชี้ที่ 3.1 : การบริการทางวิชาการแก่สังคม

ชนิดของตัวบ่งชี้: กระบวนการ

เกณฑ์การประเมิน

คะแนน 1	คะแนน 2	คะแนน 3	คะแนน 4	คะแนน 5
มีการดำเนินการ 1 ข้อ	มีการดำเนินการ 2 ข้อ	มีการดำเนินการ 3-4 ข้อ	มีการดำเนินการ 5 ข้อ	มีการดำเนินการ 6 ข้อ

เกณฑ์มาตรฐาน: ข้อ

ผลการดำเนินงาน : ในปีการศึกษา 2565 มีผลการดำเนินงาน ดังนี้ (ขีด หน้าข้อที่มีผลการดำเนินงาน)

ผลการประเมินคุณภาพการศึกษาภายใน(การประเมินตนเอง = ตน / การประเมินของคณะกรรมการ = กก)

กก	ตน	เกณฑ์การประเมิน
<input checked="" type="checkbox"/>	<input checked="" type="checkbox"/>	1. จัดทำแผนการบริการวิชาการประจำปีที่สอดคล้องกับความต้องการของสังคมและกำหนดตัวบ่งชี้วัดความสำเร็จในระดับแผนและโครงการบริการวิชาการแก่สังคมและเสนอกรรมการประจำคณะเพื่อพิจารณาอนุมัติ
<input checked="" type="checkbox"/>	<input checked="" type="checkbox"/>	2. โครงการบริการวิชาการแก่สังคมตามแผนมีการจัดทำแผนการใช้ประโยชน์จากการบริการวิชาการเพื่อให้เกิดผลต่อการพัฒนานักศึกษาชุมชนหรือสังคม
<input checked="" type="checkbox"/>	<input checked="" type="checkbox"/>	3. โครงการบริการวิชาการแก่สังคมในข้อ 1 อย่างน้อยต้องมีโครงการที่บริการแบบให้เปล่า
<input type="checkbox"/>	<input checked="" type="checkbox"/>	4. ประเมินความสำเร็จตามตัวบ่งชี้ของแผนและโครงการบริการวิชาการแก่สังคมในข้อ 1 และนำเสนอกรรมการประจำคณะเพื่อพิจารณา
<input type="checkbox"/>	<input checked="" type="checkbox"/>	5. นำผลการประเมินตามข้อ 4 มาปรับปรุงแผนหรือพัฒนาการให้บริการวิชาการสังคม
<input checked="" type="checkbox"/>	<input checked="" type="checkbox"/>	6. คณะมีส่วนร่วมในการบริการวิชาการแก่สังคมในระดับสถาบัน

การประเมินตนเอง

ค่าเป้าหมาย (ข้อ)	ผลการประเมินตนเอง SAR		การบรรลุเป้าหมาย 12 เดือน		
			<input type="checkbox"/>	<input checked="" type="checkbox"/>	<input type="checkbox"/>
	ผลดำเนินงาน	คะแนน	ต่ำกว่า เป้าหมาย	เท่ากับ เป้าหมาย	สูงกว่า เป้าหมาย
6 ข้อ	6 ข้อ	5.00			

การประเมินของคณะกรรมการ

ค่าเป้าหมาย (ข้อ)	ผลการประเมินของคณะกรรมการ		การบรรลุเป้าหมาย		
			<input type="checkbox"/>	<input type="checkbox"/>	<input checked="" type="checkbox"/>
	ผลดำเนินงาน	คะแนน	ต่ำกว่า เป้าหมาย	เท่ากับ เป้าหมาย	สูงกว่า เป้าหมาย
6 ข้อ	4 ข้อ	3.00			

หมายเหตุ/ข้อสังเกต

1. ขาดการประเมินความสำเร็จตามตัวบ่งชี้ของแผนและโครงการบริการวิชาการแก่สังคมในข้อ 1 และนำเสนอกรรมการประจำคณะเพื่อพิจารณา
2. ไม่มีการนำผลการประเมินตามข้อ 4 มาปรับปรุงแผนหรือพัฒนาการให้บริการวิชาการสังคม

องค์ประกอบที่ 4 การทำนุบำรุงศิลปะและวัฒนธรรม

รายงานผลการประเมินคุณภาพภายใน (ภาคสนาม) คณะอุตสาหกรรมสิ่งทอและออกแบบแฟชั่น
มหาวิทยาลัยเทคโนโลยีราชมงคลพระนคร

ตัวบ่งชี้ที่ 4.1 : ระบบและกลไกการทำงานบำรุงศิลปะและวัฒนธรรม
ชนิดของตัวบ่งชี้ : กระบวนการ

เกณฑ์การประเมิน

คะแนน 1	คะแนน 2	คะแนน 3	คะแนน 4	คะแนน 5
มีการดำเนินการ 1 ข้อ	มีการดำเนินการ 2 ข้อ	มีการดำเนินการ 3-4 ข้อ	มีการดำเนินการ 5 ข้อ	มีการดำเนินการ 6 ข้อ

เกณฑ์มาตรฐาน: ข้อ

ผลการดำเนินงาน : ในปีการศึกษา 2565 มีผลการดำเนินงาน ดังนี้

ผลการประเมินคุณภาพการศึกษาภายใน(การประเมินตนเอง = ตน / การประเมินของคณะกรรมการ = กก)

กก	ตน	เกณฑ์การประเมิน
<input checked="" type="checkbox"/>	<input checked="" type="checkbox"/>	1. กำหนดผู้รับผิดชอบในการทำงานบำรุงศิลปะและวัฒนธรรม
<input checked="" type="checkbox"/>	<input checked="" type="checkbox"/>	2. จัดทำแผนด้านทำงานบำรุงศิลปะและวัฒนธรรมและกำหนดตัวบ่งชี้วัดความสำเร็จตามวัตถุประสงค์ของแผนรวมทั้งจัดสรรงบประมาณเพื่อให้สามารถดำเนินการได้ตามแผน
<input checked="" type="checkbox"/>	<input checked="" type="checkbox"/>	3. กำกับติดตามให้มีการดำเนินงานตามแผนด้านทำงานบำรุงศิลปะและวัฒนธรรม
<input checked="" type="checkbox"/>	<input checked="" type="checkbox"/>	4. ประเมินความสำเร็จตามตัวบ่งชี้ที่วัดความสำเร็จตามวัตถุประสงค์ของแผนด้านทำงานบำรุงศิลปะและวัฒนธรรม
<input checked="" type="checkbox"/>	<input checked="" type="checkbox"/>	5. นำผลการประเมินไปปรับปรุงแผนหรือกิจกรรมด้านทำงานบำรุงศิลปะและวัฒนธรรม
<input checked="" type="checkbox"/>	<input checked="" type="checkbox"/>	6. เผยแพร่กิจกรรมหรือการบริการด้านทำงานบำรุงศิลปะและวัฒนธรรมต่อสาธารณชน
<input type="checkbox"/>	<input type="checkbox"/>	7. กำหนดหรือสร้างมาตรฐานด้านศิลปะและวัฒนธรรมซึ่งเป็นที่ยอมรับในระดับชาติ

การประเมินตนเอง

ค่าเป้าหมาย (ข้อ)	ผลการประเมินตนเอง SAR		การบรรลุเป้าหมาย 12 เดือน		
			<input type="checkbox"/>	<input checked="" type="checkbox"/>	<input type="checkbox"/>
6 ข้อ (5 คะแนน)	ผลดำเนินงาน 6 ข้อ	คะแนน 5.00	ต่ำกว่า เป้าหมาย	เท่ากับ เป้าหมาย	สูงกว่า เป้าหมาย

การประเมินของคณะกรรมการ

รายงานผลการประเมินคุณภาพภายใน (ภาคสนาม) คณะอุตสาหกรรมสิ่งทอและออกแบบแฟชั่น
มหาวิทยาลัยเทคโนโลยีราชมงคลพระนคร

ค่าเป้าหมาย (ข้อ)	ผลการประเมินของคณะกรรมการ		การบรรลุเป้าหมาย		
			<input type="checkbox"/>	<input checked="" type="checkbox"/>	<input type="checkbox"/>
	ผลดำเนินงาน	คะแนน	ต่ำกว่า เป้าหมาย	เท่ากับ เป้าหมาย	สูงกว่า เป้าหมาย
6 ข้อ (5 คะแนน)	6 ข้อ	5.00			

หมายเหตุ/ข้อสังเกต

.....

ตัวบ่งชี้ที่ 5.1 :การบริหารของคณะเพื่อการกำกับติดตามผลลัพธ์ตามพันธกิจ กลุ่มสถาบัน
และเอกลักษณ์ของคณะ

ชนิดของตัวบ่งชี้ :กระบวนการ

เกณฑ์การประเมิน

คะแนน 1	คะแนน 2	คะแนน 3	คะแนน 4	คะแนน 5
มีการดำเนินการ 1ข้อ	มีการดำเนินการ 2ข้อ	มีการดำเนินการ 3-4 ข้อ	มีการดำเนินการ 5-6ข้อ	มีการดำเนินการ 7 ข้อ

ผลการดำเนินงาน : ในปีการศึกษา 2565 มีผลการดำเนินงาน ดังนี้

ผลการประเมินคุณภาพการศึกษาภายใน(การประเมินตนเอง = ตน / การประเมินของคณะกรรมการ = กก)

กก	ตน	เกณฑ์การประเมิน
<input type="checkbox"/>	<input checked="" type="checkbox"/>	1. พัฒนาแผนกลยุทธ์จากผลการวิเคราะห์ SWOT โดยเชื่อมโยงกับวิสัยทัศน์ของคณะและสอดคล้องกับวิสัยทัศน์ของคณะสถาบันรวมทั้งสอดคล้องกับกลุ่มสถาบันและเอกลักษณ์ของคณะและพัฒนาไปสู่แผนกลยุทธ์ทางการเงินและแผนปฏิบัติการประจำปีตามกรอบเวลาเพื่อให้บรรลุผลตามตัวบ่งชี้และเป้าหมายของแผนกลยุทธ์และเสนอผู้บริหารระดับสถาบันเพื่อพิจารณาอนุมัติ
<input checked="" type="checkbox"/>	<input checked="" type="checkbox"/>	2. ดำเนินการวิเคราะห์ข้อมูลทางการเงินที่ประกอบไปด้วยต้นทุนต่อหน่วยในแต่ละหลักสูตรสัดส่วนค่าใช้จ่ายเพื่อพัฒนานักศึกษาอาจารย์บุคลากรการจัดการเรียนการสอนอย่างต่อเนื่องเพื่อวิเคราะห์ความคุ้มค่าของการบริหารหลักสูตรประสิทธิภาพประสิทธิผลในการผลิตบัณฑิตและโอกาสในการแข่งขัน
<input checked="" type="checkbox"/>	<input checked="" type="checkbox"/>	3. ดำเนินงานตามแผนบริหารความเสี่ยงที่เป็นผลจากการวิเคราะห์และระบุปัจจัยเสี่ยงที่เกิดจากปัจจัยภายนอกหรือปัจจัยที่ไม่สามารถควบคุมได้ที่ส่งผลต่อการดำเนินงานตามพันธกิจของคณะและให้ระดับความเสี่ยงลดลงจากเดิม
<input type="checkbox"/>	<input checked="" type="checkbox"/>	4. บริหารงานด้วยหลักธรรมาภิบาลอย่างครบถ้วนทั้ง 10 ประการที่อธิบายการดำเนินงานอย่างชัดเจน
<input type="checkbox"/>	<input checked="" type="checkbox"/>	5. ค้นหาแนวปฏิบัติที่ดีจากความรู้ทั้งที่มีอยู่ในตัวบุคคลทักษะของผู้มีประสบการณ์ตรงและแหล่งเรียนรู้อื่นๆตามประเด็นความรู้อย่างน้อยครอบคลุมพันธกิจด้านการผลิตบัณฑิตและด้านการวิจัยจัดเก็บอย่างเป็นระบบโดยเผยแพร่ออกมาเป็นลายลักษณ์อักษรและนำมาปรับใช้ในการปฏิบัติงานจริง
<input checked="" type="checkbox"/>	<input checked="" type="checkbox"/>	6. การกำกับติดตามผลการดำเนินงานตามแผนการบริหารและแผนพัฒนาบุคลากรสายวิชาการและสายสนับสนุน
<input checked="" type="checkbox"/>	<input checked="" type="checkbox"/>	7. ดำเนินงานด้านการประกันคุณภาพการศึกษาภายในตามระบบและกลไกที่เหมาะสมและสอดคล้องกับพันธกิจและพัฒนาการของคณะที่ได้ปรับให้การดำเนินงานด้านการประกันคุณภาพเป็นส่วนหนึ่งของการบริหารงานคณะตามปกติที่ประกอบด้วย การควบคุมคุณภาพการตรวจสอบคุณภาพและการประเมินคุณภาพ

การประเมินตนเอง

ค่าเป้าหมาย (ข้อ)	ผลการประเมินตนเอง SAR		การบรรลุเป้าหมาย 12 เดือน		
			<input type="checkbox"/>	<input checked="" type="checkbox"/>	<input type="checkbox"/>
	ผลดำเนินงาน	คะแนน	ต่ำกว่า เป้าหมาย	เท่ากับ เป้าหมาย	สูงกว่า เป้าหมาย
7 ข้อ (5 คะแนน)	7 ข้อ	5.00			

การประเมินของคณะกรรมการ

ค่าเป้าหมาย (ข้อ)	ผลการประเมินของคณะกรรมการ		การบรรลุเป้าหมาย		
			<input type="checkbox"/>	<input checked="" type="checkbox"/>	<input type="checkbox"/>
	ผลดำเนินงาน	คะแนน	ต่ำกว่า เป้าหมาย	เท่ากับ เป้าหมาย	สูงกว่า เป้าหมาย
7 ข้อ (5 คะแนน)	4 ข้อ	3.00			

หมายเหตุ/ข้อสังเกต

1. การพัฒนาแผนกลยุทธ์จากผลการวิเคราะห์ SWOT โดยเชื่อมโยงกับวิสัยทัศน์ของคณะและสอดคล้องกับวิสัยทัศน์ของคณะสถาบันรวมทั้งสอดคล้องกับกลุ่มสถาบันและเอกลักษณ์ของคณะและพัฒนาไปสู่แผนกลยุทธ์ทางการเงินและแผนปฏิบัติการประจำปีตามกรอบเวลาเพื่อให้บรรลุผลตามตัวบ่งชี้และเป้าหมายของแผนกลยุทธ์และเสนอผู้บริหารระดับสถาบันเพื่อพิจารณาอนุมัติ

4. ไม่มีการประเมินการบริหารงานด้วยหลักธรรมาภิบาลอย่างครบถ้วนทั้ง 10 ประการ และการอธิบายการดำเนินงานตามหลักธรรมาภิบาลไม่ชัดเจน ตลอดจนมีเรื่องร้องเรียนต่อต้านสังกัดและหน่วยงานภายนอก

5. ค้นหาแนวปฏิบัติที่ดีจากความรู้ทั้งหมดที่มีอยู่ในตัวบุคคลทักษะของผู้มีประสบการณ์ตรงและแหล่งเรียนรู้อื่นๆ ตามประเด็นความรู้อย่างน้อยครอบคลุมพันธกิจด้านการผลิตบัณฑิตและด้านการวิจัยจัดเก็บอย่างเป็นระบบโดยเผยแพร่ออกมาเป็นลายลักษณ์อักษรและนำมาปรับใช้ในการปฏิบัติงานจริง

ตัวบ่งชี้ที่ 5.2: การบริหารของคณะเพื่อการกำกับติดตามผลลัพธ์ตามพันธกิจ กลุ่มสถาบัน
และเอกลักษณ์ของคณะ

ชนิดของตัวบ่งชี้ : กระบวนการ

เกณฑ์การประเมิน

คะแนน 1	คะแนน 2	คะแนน 3	คะแนน 4	คะแนน 5
มีการดำเนินการ 1ข้อ	มีการดำเนินการ 2ข้อ	มีการดำเนินการ 3 -4 ข้อ	มีการดำเนินการ 5ข้อ	มีการดำเนินการ 6 ข้อ

เกณฑ์มาตรฐาน: ข้อ

ผลการดำเนินงาน : ในปีการศึกษา 2564 มีผลการดำเนินงาน ดังนี้

ผลการประเมินคุณภาพการศึกษาภายใน(การประเมินตนเอง = ตน / การประเมินของคณะกรรมการ = กก)

กก	ตน	เกณฑ์การประเมิน
<input checked="" type="checkbox"/>	<input checked="" type="checkbox"/>	1. มีระบบและกลไกในการกำกับดำเนินการประกันคุณภาพหลักสูตรให้เป็นไปตามองค์ประกอบประกันคุณภาพหลักสูตร
<input checked="" type="checkbox"/>	<input checked="" type="checkbox"/>	2. มีคณะกรรมการกำกับติดตามการดำเนินงานให้เป็นไปตามระบบที่กำหนดในข้อ 1 และรายงานผล การติดตามให้กรรมการประจำคณะเพื่อพิจารณาทุกภาคการศึกษา
<input checked="" type="checkbox"/>	<input checked="" type="checkbox"/>	3. มีการจัดสรรทรัพยากรเพื่อสนับสนุนการดำเนินงานของหลักสูตรให้เกิดผลตามองค์ประกอบประกันคุณภาพหลักสูตร
<input type="checkbox"/>	<input type="checkbox"/>	4. มีการประเมินคุณภาพหลักสูตรตามกำหนดเวลาทุกหลักสูตรและรายงานผลการประเมินให้กรรมการประจำคณะเพื่อพิจารณา
<input type="checkbox"/>	<input type="checkbox"/>	5. นำผลการประเมินและข้อเสนอแนะจากกรรมการประจำคณะมาปรับปรุงหลักสูตรให้มีคุณภาพดีขึ้น อย่างต่อเนื่อง
<input checked="" type="checkbox"/>	<input checked="" type="checkbox"/>	6. มีผลการประเมินคุณภาพหลักสูตรผ่านองค์ประกอบที่ 1 การกำกับมาตรฐาน ทุกหลักสูตร

การประเมินตนเอง

ค่าเป้าหมาย (ข้อ)	ผลการประเมินตนเอง SAR		การบรรลุเป้าหมาย 12 เดือน		
			<input type="checkbox"/>	<input checked="" type="checkbox"/>	<input type="checkbox"/>
	ผลดำเนินงาน	คะแนน	ต่ำกว่า เป้าหมาย	เท่ากับ เป้าหมาย	สูงกว่า เป้าหมาย
6 ข้อ	3 ข้อ	3.00			

การประเมินของคณะกรรมการ

ค่าเป้าหมาย (ข้อ)	ผลการประเมินของคณะกรรมการ		การบรรลุเป้าหมาย		
			<input type="checkbox"/>	<input checked="" type="checkbox"/>	<input type="checkbox"/>
	ผลดำเนินงาน	คะแนน	ต่ำกว่า เป้าหมาย	เท่ากับเป้าหมาย	สูงกว่าเป้าหมาย
6 ข้อ	3 ข้อ	3.00			

หมายเหตุ/ข้อสังเกต

1. มีการประเมินคุณภาพหลักสูตรตามกำหนดเวลาทุกหลักสูตร แต่ไม่รายงานผลการประเมินให้กรรมการประจำคณะเพื่อพิจารณา
2. ไม่นำผลการประเมินและข้อเสนอแนะจากกรรมการประจำคณะมาปรับปรุงหลักสูตรให้มีคุณภาพดีขึ้นอย่างต่อเนื่อง



faculty of industrial textiles and fashion design

ITTED